

D.

7. 4

Treatment of Pulmonary Tuberculosis
and allied Diseases.

By

Dr. Low Ho Can.

Copy of an ancient work in
Chinese;

7 about 1310 A.D.

—
Shanghai, 1908.

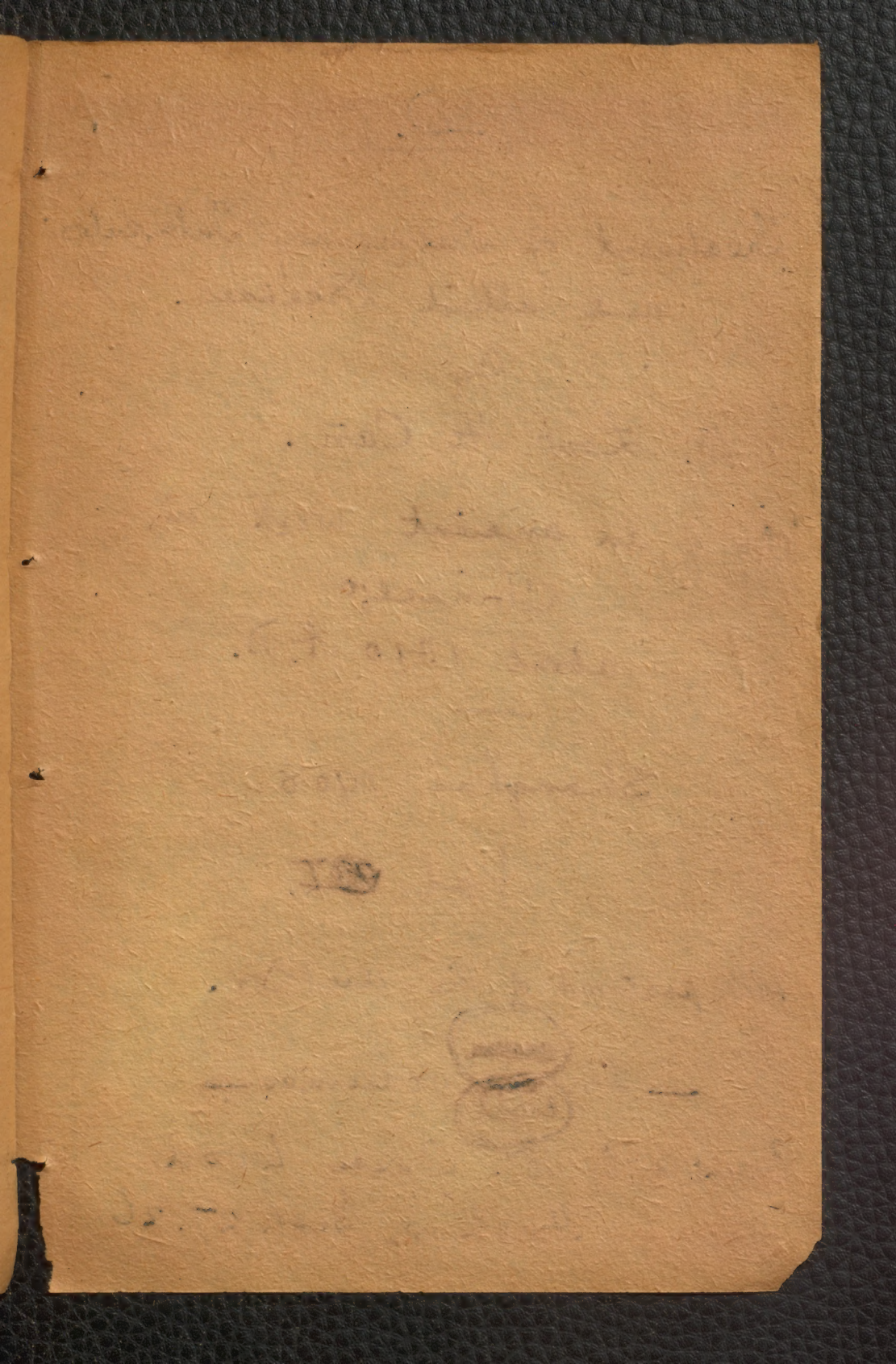
Vol. ~~1~~ I.

with portrait of the author.

— In ~~8~~ ^{Eight} volumes —

Presented by Dr. Casey Wood

Hongkong, Sept. 27. 26



新刊素問玄機原病式序

河間處士劉完素守真撰

夫醫教者源自伏羲流于神農注于黃帝行于萬世合于無窮本乎大道法乎自然之理孔安國序書曰伏羲神農黃帝之書謂之三墳言大道也少昊顓頊高辛唐虞之書謂之五典言常道也蓋五典者三墳之末也非無大道但專明治世之道三墳者五典之本也非無常道但以大道為體常道為用天下之能事畢矣然而玄機奧妙聖意幽微浩浩乎不可測使之習者雖賢智明哲之士亦非輕易可得而悟矣洎乎周代老氏以精大道專為道教孔子以精常道專為儒教由是儒道二門之教著矣歸其祖則三墳之教一焉儒道二教之書比之三墳之經則言象義理昭然可據而各得其一意也故諸子百家多為著述所宗之者庶博知焉嗚呼余之醫家自黃帝之後二千五百有餘年漢末之魏有南陽太守張機仲景恤於生民多被傷寒之疾損害橫天因而輒考古經以述傷寒卒病方論一十六卷使後之學者有可依據雖然論未備諸病仍為道要若能以意推之則思過半矣且所述者眾所習者多故自仲景至今甫僅千歲凡著述醫書過往古者八九倍矣夫三墳之書者大聖人之教也法象天地理合自然本乎大道仲景者亞聖也雖仲景之書未備聖人之教亦幾於聖人文亦玄奧以致今之學者尚為難焉故今人所習皆近代方論而已但究其末而不求其本况仲景之書復經大醫士叔和撰次遺方唐開寶中節度使高繼沖編集進上雖二公操心用智自出心意廣其法術雜於舊說亦有可取其間或失仲景本意未符古聖之經愈令後人學之難也况仲景之世四升乃唐宋之一升四兩為之一兩向者人能勝毒及多攻咀湯劑有異今時之法故今人未知其然而妄謂時世之具以為無用而多不習焉唯近世朱奉議多得其意遂以本仲景之論而兼諸書之說編集作活人書二十卷其門多其方眾其言直其類辯使後學者易為尋核施行如今之用者多矣然而其間亦有未合聖人之意者往

往但相肖而已由未知陰陽變化之道所謂水極似金金極似火火極似水水極似土土極似木者也故經曰亢則害承乃制謂已亢過極則反似勝己之化也俗未之知認似作是以陽為陰失其意也嗟夫醫之妙用尚在三墳觀夫後所著述者必欲利於後人非但矜術而已皆仁人之心也非不肖者所敢當其間互有得失者由乎言本求其象象本求其意意必合其道故非聖人而道未全者或盡其善也鮮矣豈欲自涉非道而亂聖經以惑人志哉自古如祖聖伏羲畫卦非聖人孰能明其意二萬餘言至周文王方始立象演卦而周公述爻後五百餘年孔子以作十翼而湯書方完然後易為推究所習者眾而注說者多其間或所見不同而互有得失者未及於聖竊窺道教故也易教體乎五行八卦儒教存乎三綱五常醫教要乎五運六氣其門三其道一故相須以用而無相失蓋本教一而已矣若忘其根本而求其華實之茂者未之有也故經曰夫五運陰陽者天地之道也萬物之綱紀變化之父母生殺之本始神明之府也可不通乎仙經曰大道不可以籌算道不在數故也可以籌算者天地之數也若得天地之數則大道在其中矣經曰天地之至數始於一而終於九數之可十推之可百數之可千推之可萬萬之不可勝數然其要一也又云知其要者一言而終不知其要流散無窮又云至數之機迫迫而微其來可見其往可追敬之者昌慢之者亡無道行私必得天殃又云治不法天之紀地之理則災害至矣又云不知年之所加氣之興衰虛實之所起不可以為工矣由是觀之則不知運氣而求醫無失者鮮矣今詳內經素問雖已校正改誤音釋往往尚有失古聖之意者愚俗聞之未必不曰爾何人也敢言古昔聖賢之非嗟夫聖人之所為自然合於規矩無不中其理者也雖有賢哲而不得自然之理亦豈能盡善而無失乎況經秦火之殘文世本稀少故自仲景之後有缺第七一卷天下至今無復得其本然雖存者布行于世後之傳寫鏤板重重差誤不可勝舉以其玄奧而俗莫能明故雖舛訛而孰知之故近代勅勒孫奇高保衡林億等校正孫兆改誤其序有言曰正謬誤者六千餘字

增註義者二千餘條若專執舊本以謂往古聖賢之書而不可改易者信則信矣終未免泥於一隅及夫唐王水次註序云世本紕繆篇目重疊前後不備文義懸隔施行不易披會亦難歲月既淹習以成弊或一篇重出而別立一名或兩論併合而都為一目或問答未已而別樹篇題或脫簡不書而云世缺重合經而冠鉞服併方宜而為效篇隔虛實而為逆從合經絡而為要論節皮部而為經絡退至道以先針如此之流不可勝數又曰其中簡脫文斷義不相接者搜求經論有所遺移以補其處篇目墜缺指事不明者詳其意趣加字以昭其義篇論吞併義不相涉缺漏名目者區分事類別日以冠篇首君臣請問義理乖戾者考較尊卑增益以光其意錯簡碎文前後重疊者詳其旨趣削去繁雜以存其要辭理秘密難粗論述者別撰玄珠以陳其道凡所加字皆朱書其文使今古必分字不雜揉然則豈但僕之言哉設若後人或怨王水林億之輩言崔有訛謬者弗去其註而惟攻其經則未必易知而過其意也然而王水之註善則善矣以其仁人之心而未備聖賢之意故其註或有失者也由是校正改誤者往往證當王水之所失其間不見其失而不以改證者不為少矣雖稱正改誤而或自失者亦多矣嗚呼不唯註未盡善而王水遺移加減之經亦有臆說而不合古聖之意者也雖言凡所加字皆朱書其文既傳乎世即世文皆為墨字也凡所改易之間或不中其理者使智哲以理推之終莫得其真意豈知未達真理而不識其偽所致也近世所傳之書若此說者多矣然而非其正理而求其真意未之有也但畧相肖而已雖今之經與註皆有舛訛比之舊者則亦易為學矣若非全元起本及王水次註則林億之輩未必知若是焉後之知者多因之也今非先賢之說僕且無能知之蓋因諸舊說而方入其門耽翫既久而粗見得失然諸舊失而今有得者非謂僕之明也因諸舊說之所得者以意類推而得其真理自見其偽亦皆古先聖賢之道也僕豈生而知之者哉夫別醫之得失者但以類推氣造化之理而明可知矣觀夫世傳運氣之書多矣蓋舉天綱乃學之門戶皆歌頌鈴圖而已終未備其體用及互有得失而

惑人志者也。泥非其人，百未得於經之一二，而妄撰運氣之書，傳於世者，是以矜己惑人而莫能彰驗，致使學人不知其美，俾聖經妙典日遠日疎，而習之者鮮矣。悲夫！世俗或以謂運氣無微而為惑人之妄說者，或但言運氣為太道玄機，若非生而知之，則莫能學之者。由是學者寡而知者鮮，設有攻其本經而復有註說雕寫之誤也，況乎造化玄奧之理，未有比物立象以詳說者也。僕雖不敏，以其志慕茲道而究之以久，略得其意，惜乎天下尚有未若僕之知者。據予所見而輒伸短識，本乎三墳之聖經，兼以衆賢之妙論，編集運氣要妙之說，十萬餘言，九篇三部，勒成一部。命曰內經運氣要旨論，備見聖經之用矣。然妙則妙矣，以其妙道乃為對病臨時處方之法，猶恐後學未精貫者，或難施用。復宗仲景之書，幸參聖賢之說，推夫運氣造化自然之理，以集傷寒雜病脈證方論之文，一部三卷十萬餘言，目曰醫方精要宣明論。凡有世說之誤者，詳以此證明之。庶令學者真偽自分，而易為得用。且運氣者，得於道同，蓋明大道之一也。觀夫醫者，唯以別陰陽虛實最為樞要，識病之法，以其病氣歸于五運六氣之化，明可見矣。謹率經之所言二百餘字，兼以語辭二百七十七言，緒歸五運六氣而已。大凡明病陰陽虛實，無越此法。雖已並載前之二帙，復慮世俗多出妄說，有違古聖之意，今特舉二百七十七字，獨為一本，名曰素問玄機原病，遂以比物立象詳論天地運氣造化自然之理，二萬餘言，仍以改證世俗謬說，雖不備舉其誤，其意足可明矣。雖未備論諸疾，以此推之，則識病六氣陰陽虛實，幾于備矣。蓋求運氣言象之意，而得其自然神妙之情，理易曰書不盡言，言不盡意。設卦以盡情，偽繫辭焉，以盡其言，變而通之以盡利，鼓之嚮之以盡神。老子曰：不出戶，知天下；不窺牖，見天道。其出彌遠，其知彌少。蓋由規矩而取方員也。夫運氣之道者，猶諸此也。嗟夫！僕勉述其文者，非但欲以美於己，而非於人，矜於名而苟於利也。但貴學者易為曉悟而行，無枉錯耳。如通舉內經運氣要旨論及醫方精要宣明論者，欲令習者求其備也。其間或未臻其理者，幸以將來君子以改正焉。但欲同以宣揚古聖之妙道，而普

救後人之生命爾

素問玄機原病式例

五運主病

諸風掉眩皆屬肝木

諸痛痒瘡瘍皆屬心火

諸濕腫滿皆屬脾土

諸氣臃鬱病痿皆屬肺金

諸寒收引皆屬腎水

六氣為病

諸暴強直支痛綆戾裏急筋縮皆屬於風
足厥陰風木乃肝膽之氣也

諸病喘嘔吐酸暴注下迫轉筋小便渾濁腹脹大鼓之如鼓癰疽瘍疹瘤氣結核吐下霍亂脅鬱腫

脹鼻塞歎衄血溢血泄淋悶身熱惡寒戰慄驚惑悲笑譫妄衄衄血汗皆屬於熱
手少陰君火之熱乃真心

小腸之氣也

諸瘕強直積飲痞隔中滿霍亂吐下體重肘腫肉如泥按之不起皆屬於濕
足太陰濕土乃脾胃之氣也

諸熱瞽癩暴瘡冒昧躁擾狂越罵詈驚駭胸腫痠疼逆衝上禁慄如喪神守噤嘔瘡瘍喉痺耳鳴

及聾嘔涌溢食不下目昧不明暴注潤瘕暴病暴死皆屬於火
手少陽相火之熱乃心包降三焦之氣也

諸澀枯涸乾勁皴揭皆屬於燥
手陽明燥金乃肺與大腸之氣也

諸病上下所出冰液澄徹清冷癘癩疝疔堅痞腹滿急痛下利清白食已不飢吐利腥穢屈伸不便

厥逆禁固皆屬於寒
足太陽寒水乃腎與膀胱之氣也

右正文二百七十七字散見於素問及王太僕註劉守真撮其要以述此編

素問玄機原病式

五運主病

諸風掉眩昏亂旋運也風主動故也所謂風氣甚而頭目眩運者由風木旺必是金衰不能制木

掉搖也眩昏亂旋運也風主動故也所謂風氣甚而頭目眩運者由風木旺必是金衰不能制木而木復生火風火皆屬陽多為兼化陽主乎動兩動相搏則為之旋轉如春分至小滿為二之氣乃君火之位自大寒至春分七十三日為初之氣乃風木之位故春分之後風火相搏則多起飄風俗謂之旋風是也四時皆有之由五運六氣千變萬化衝盪擊搏推之無窮安得失時而便謂之無也但有微甚而已人或乘車躍馬登舟環舞而眩運者其動不正而左右訐曲故經曰曲直動搖風之用也眩運而嘔吐者風之用也眩運而嘔吐者風熱甚故也

諸痛痒瘡瘍皆屬心火

人近火氣者微熱則痒熱甚則痛附近則灼而為瘡皆火之用也或痒痛如針輕刺者猶飛近火星灼之然也痒者美疢也故火旺于夏而萬物蕃鮮榮美也爰之以火潰之以湯而痒轉甚者微熱之所使也因而痒去者熱令皮膚縱緩腠理開通陽氣得泄熱散而去故也或夏熱皮膚痒而以冷水沃之不去者寒能收斂腠理閉密陽氣鬱結不能散越拂熱內作故也痒得爬而解者爬為火化微則亦能令痒甚則痒去者爬令皮膚辛辣而屬金化辛能散故金化見則火力分而解矣或云痛為實痒為虛者非謂虛為寒也正謂熱之微甚也或疑瘡瘍皆屬火熱而反腐爛出膿水者何也猶穀肉菓菜至于熱極則腐爛而潰為汙水也潰而腐爛者水之化也所謂五行之理過極則勝己者反來制之故火熱過極則反兼於水化又如鹽能固物令不腐爛者鹹寒水化制

明 河間處士劉完素
新安 吳勉學肖愚校

其火熱使不過極故得久固也萬物皆然

諸濕腫滿皆屬脾土

地之體也土熱極盛則痞塞腫滿物濕亦然故長夏屬土則庶物隆盛也

諸氣膈鬱病痿皆屬肺金

膈謂膈滿也鬱謂奔迫也痿謂手足痿弱無力以運動也天抵肺主氣為陽陽主輕清而升故肺

居上部病則其氣膈滿奔迫不能上升至於手足痿弱不能收持由肺金木燥燥之為病血液衰

少不能營養百骸故也經曰手指得血而能攝掌得血而能握足得血而能步故秋金旺則霧氣

蒙鬱而草木萎落病之象也萎猶痿也

諸寒收引皆屬腎水

六氣為病

風類

諸暴強直支痛痠

厥陰風木乃肝膽之氣也

暴卒也虐害也強勁有力而不柔和也直筋勁強也支痛支持也堅固支持筋攣不柔而痛也痠

戾痠縮也戾垂戾也謂筋縮裏急垂戾失常而病也然燥金主於緊斂短縮勁切風木為病反見

燥金之化由亢則害承乃制也况風能勝濕而為燥也亦十月風病勢甚而成筋緩者燥之甚也

熱類

諸病喘嘔吐酸暴注下迫轉筋小便渾濁腹脹大鼓之如鼓癰疽瘍疹溜氣結核吐下霍亂瘡癰腫

脹鼻塞衄衄血溢血泄淋悶身熱惡寒戰慄驚惑悲笑謔妄衄衄血汗皆屬於熱手少陰君火之熱乃真心小腸

之氣也

喘火氣甚為夏熱衰為冬寒故病寒則氣衰而息微病熱則氣甚而息麤又寒水為陰主乎遲緩熱火為陽主乎急數故寒則息遲氣微熱則息數氣麤而為喘也

嘔胃膈熱甚則為嘔火氣炎上之象也

吐酸酸者肝木之味也由火盛制金不能平木則肝水自甚故為酸也如飲食熱則易於酸矣或言

吐酸為寒者誤也又如酒之味苦而性熱能養心火故飲之則令人色赤氣粗脉洪大而數語澁

謔妄歌唱悲笑喜怒如狂冒味健忘煩渴嘔吐皆執證也其吐必酸為熱明矣况熱則五味皆厚

經曰在地為化生五味皆屬土也然土旺勝水不能制火則火化自甚故五味熱食則味皆厚

也是以肝熱則口酸心熱則口苦脾熱則口甘肺熱則口辛腎熱則口鹹或口淡者胃熱也胃屬

土土為萬物之母故胃為一身之本淡為五味之本然則吐酸豈為寒者歟所以妄言為寒者但

謂多傷生硬粘滑或傷冷物而喜噫醋吞酸故俗醫主於溫和脾胃豈知經言人之傷於寒也

則為病熱蓋傷寒皮毛則腠理閉密陽氣怫鬱不能通暢則為熱也故傷寒身表熱者熱在表也

宜以麻黃湯類甘辛熱藥發散以使腠理開通汗泄熱退而愈也凡內傷冷物者或即陰勝陽而

為病寒者或寒熱相擊而致腸胃陽氣怫鬱而為熱者亦有內傷冷物而反病熱得大汗熱泄身

涼而愈也或微而不為他病止為中酸俗謂之醋心是也法宜濕藥散之亦猶解表之義以使腸

胃結滯開通怫熱散而和也若久喜酸而不已則不宜溫之宜以寒藥下之後以涼藥調之結散

熱去則氣和也所以中酸不宜食粘滑油膩者是謂能令陽氣壅塞鬱結不通暢也如飲食在器

覆蓋熱而自酸也宜食糲食蔬菜能令氣之通利也

暴注卒暴注泄也腸胃熱甚而傳化失常火性疾速故如是也

迫後重裏急言迫急痛也火性急速而能燥物故也

轉筋經云轉反戾也熱氣燥燥於筋則攣而痛火主燔灼燥動故也或以為寒害於筋者誤也蓋寒雖主於收引然止為厥逆禁固屈伸不便安得為轉筋也所謂轉者動也陽動陰靜熱證明矣夫轉筋者多因熱甚霍亂多瀉所致以脾胃土衰則肝木自甚而熱燥于筋故轉筋也大法渴則為熱凡霍亂轉筋而不渴者未之有也或不因吐瀉但外冒于寒而腠理閉密陽氣鬱拂熱內作熱燥于筋則轉筋也故諸轉筋以湯清之而使腠理開泄陽氣散則愈也因湯清而愈故俗反疑為寒也

小便渾濁天氣熱則水渾濁寒則清潔水體清而火體濁故也又如清水為湯則自然濁也腹脹大鼓之如鼓氣為陽陽為熱氣甚則如是也

癰淺而大也經曰熱勝血則為癰膿也

疽深而惡也

瘍有頭小瘡也

疹浮小癢疹也

瘤氣赤瘤丹慄熱勝氣也

結核火氣熱甚則鬱結堅硬如菓中核不必潰發但令熱氣散則自消也

上下霍亂三焦為水穀傳化之道路熱氣甚則傳化失常而吐瀉霍亂火性燥動故也或云熱無吐瀉止是停寒者誤也大法吐瀉煩渴為熱不渴為寒或熱吐瀉始得之亦有不渴者若不止則亡

而後必渴或寒本不渴若亡津液過多則亦燥而渴也但寒者脈當沉細而遲熱者脈當實大

數或損氣亡液過極則脈亦不能實數而反弱緩雖瀉亦為熱矣又曰瀉白為寒青黃紅赤黑

而熱也蓋瀉白者肺之色也由寒水甚而制火不能平金則金肺自甚故色白也如濁水凝水

然清瑩而明白利也青者肝木之色也由火甚制金不能平木則木肝自甚故色青也或言

然清瑩而明白利也青者肝木之色也由火甚制金不能平木則木肝自甚故色青也或言

利色青為寒者誤也仲景法曰少陰病下利清水色純青者熱在裏也大承氣湯下之及夫小兒熱甚急驚利色多青為熱明矣利色黃者由火甚則水必衰而脾土自旺故色黃也利色紅為熱者心火之色也或赤者熱深甚也至若利色黑亦言為熱者由火熱過極則反兼水化制之故色黑也如傷寒陽明病熱極則日晡潮熱甚則不識人循衣摸床獨語如見鬼狀法當大承氣湯下之大便不黑者易治黑者難治諸痢同法然辨痢色以明寒熱者更當審其飲食藥物之色如小兒病熱吐利霍亂其乳未及消化而痢尚白者不可便言為寒當以脈證別之大法瀉痢小便清白不澀為寒赤色者為熱又完穀不化而色不變吐利腥穢澄徹清冷小便清白不澀身涼不渴脈遲細而微者寒證也穀雖不化而色變非白煩渴小便赤黃而或澀者熱證也凡穀消化者無問色及他證便為熱也寒泄而穀消化者未之有也由寒則不能消化穀也或火主疾速而熱其則傳化失常穀不能化而殮泄者亦有之矣仲景曰邪熱不殺穀然熱得於濕則殮泄也或言下痢白為寒誤也若果為寒則不能消穀何由反化為膿也所謂下痢穀反為膿血如世之殺肉菜菜濕熱甚則自然腐爛潰發化為活水故食於腹中感入濕熱邪氣則自然潰發化為膿血也其熱為赤熱屬心火故也其濕為黃濕屬脾土故也燥鬱為白屬金肺也經曰諸氣臍鬱皆屬於肺謂燥金之化也王水曰鬱謂奔迫氣之為用金氣用之然諸瀉痢皆兼於濕今反言氣燥者謂濕熱甚於腸胃之內而腸胃佛熱鬱結而又濕主乎痞以致氣液不得宣通因以成腸胃之燥使煩渴不止也假如下痢赤白然言寒熱相兼其說猶誤宜知水火陰陽寒熱者猶權衡也一高則必一下一盛則必一衰豈能寒熱俱甚于腸胃而同為痢乎如熱生瘡瘍而出白膿者豈可以白為寒歟由其在皮膚之分屬肺金故色白也次在血脉之分屬心火故為血瘡也在肌肉屬脾土故作黃膿在筋部屬肝木故其膿色帶蒼深至骨屬腎水故紫黑血出也各隨五藏之部而見五色是謂標也本則一出於熱但分淺深而已大法下迫瘡痢後重裏急小便赤澀皆屬燥熱而下痢白

者必多有之然則為熱明矣或曰白痢既為熱病何故服辛熱之藥亦有愈者耶蓋辛熱之藥能開發腸胃鬱結使氣液宜流通流潤燥氣和而已然病微者可愈甚者鬱結不開其病轉加而死矣凡治熱甚吐瀉亦然夫治諸痢者莫若以辛苦寒藥治之或微加辛熱佐之則可蓋辛熱能發散開通鬱結苦能燥濕寒能勝熱使氣宣平而已如錢氏香連丸之類是也故治諸痢者黃連黃蘗為君以其至苦大寒正主濕熱之病乃若世傳辛熱金石毒藥治諸吐瀉下利或有愈者以其善開鬱結故也然雖亦有驗者或不中效反更加害凡用大毒之藥必是善藥不能取效不得已而用之可也幸有善藥雖不能取效但有益而無損者何必用大毒之藥而謾勞戕啗也經曰寧小與其大寧善與其毒此之謂也至如帶下之理猶諸痢也但分經絡與標之殊病之本氣則一舉世皆言白帶下為寒者誤矣所謂帶下者任脈之病也經曰任脈者起於中極之下以上毛際循腹裏上關元至咽喉上頤循面入目注舌任脈自胞上過帶脈貫臍而上然其病所發正在過帶脈之分而淋瀝以下故曰帶下也赤白與下痢義同而無寒者也大法頭目昏眩口舌舌乾咽嗑不利小便赤澀大便便秘滯脈實而數者皆熱證也凡帶下者亦多有之果為病寒豈能若此經曰亢則害承乃制謂亢過極則反兼勝己之化制其甚也如以火鍊金熱極則反為水又如六月熱極則物反出液而濕潤林木流津故肝熱甚則出泣心熱甚則出汗脾熱甚則出涎肺熱甚則出涕腎熱甚則出唾亦猶煎湯熱甚則沸溢及熱氣薰蒸于物而生津者也故下部任脈濕熱甚者津液湧溢而為帶下也且見俗醫治白帶下者但依近世方論而用辛熱之藥病之微者雖或誤中能令鬱結開通氣液宣行流濕潤燥熱散氣和而愈其或勢甚而鬱結不能開通者舊病轉加熱證新起以至于死終無所悟曷若以辛苦寒藥按法治之使微者甚者皆得鬱結開通濕去燥除熱散氣和而愈無不中其病而免加其害且如一切怫熱鬱結者不必止以辛苦熱藥能開發也如石膏滑石甘草蔥豉之類寒藥皆能開發鬱結以其本熱故得寒則散也夫辛苦熱藥

皆能發散者。以力强開衝也。然發之不開者。病熱轉加也。如桂枝麻黃類。辛甘熱藥攻表不中病者。其熱轉甚也。是故善用之者。須加寒藥。不然則恐熱甚發黃驚狂或出矣。如表熱當發汗者。用辛甘熱藥。苟不中其病。尚能加害。况裏熱鬱結不當發汗。而誤以熱藥發之。不開者乎。又如傷寒表熱鬱鬱。燥而無汗發。令汗出者。非謂辛甘熱藥屬陽能令汗出也。由佛熱鬱結。開通則熱蒸而自汗出也。不然則平人表無佛熱者。服之安有。如斯汗出也。其或傷寒日深。表熱入裏。而誤以辛甘熱藥汗之者。不惟汗不能出。而又熱病轉加。古人以為當死者也。又如表熱服石膏。知母甘草滑石葱豉之類。寒藥汗出而解者。及熱病半在表半在裏。服小柴胡湯。寒藥能令汗而愈者。熱甚服大柴胡湯下之。更甚者。小承氣湯調胃承氣湯。大承氣湯下之。發黃者。茵陳蒿湯下之。法胸者。陷胸湯丸下之。此皆大寒之利藥也。反能中病。以令汗出而愈。然而中外佛熱鬱結。燥而無汗。豈但由辛甘熱藥為陽。而能開發汗出也。况或病微者不治。自然作汗而愈者也。所以能令作汗之由者。但佛熱鬱結。復得開通。則熱蒸而作汗也。凡治上下中外一切佛熱鬱結者。法當倣此。隨其淺深。察其微甚。適其所宜。而治之。慎不可悉如發表。但以辛甘熱藥而已。大抵人既有形。不能無病。有生不能無死。然而病者。當按法治之。其有病已危極。未能取效者。或已衰老。而真氣傾竭。不能扶救而死者。此則非醫者之過也。若陰陽不審。標本不明。設投湯藥。實實虛虛。而致死者。誰之過歟。且如酒之味苦。而性熱。能養心火。久飲之。則腸胃佛熱鬱結。而氣液不能宣通。令人心腹痞滿。不能多食。穀氣內發。而不能宣通於腸胃之外。故喜噫。而或下氣也。腹空水穀衰少。則陽氣自甚。而又洗嗽勞動。兼湯漬之。則陽氣轉甚。故多嘔。而或昏眩也。俗云酒隔病耳。夫表裏佛熱鬱結者。得暖則稍得開通。而愈得寒則轉閉。而病加。由是喜暖而惡寒。今酒隔者。若飲冷酒。或酒不佳。或不喜而強飲者。腸胃鬱結。轉閉而滿。悶不能下也。或至飲興者。或熱飲醇酒者。或喜飲者。能令鬱結開通。善多飲也。因而過醉。則陽氣益甚。而陰氣轉衰。酒力散則鬱結轉甚。而病加矣。夫中酒

熱毒反熱飲以復投者令鬱結得開而氣液皆復得宣通也凡酒病者必須續續飲之不然則病甚不能飲鬱結不得開故也凡鬱結甚者轉惡寒而喜暖所謂亢則害承乃制而陽極反似陰者也俗未明之因而妄謂寒病誤以熱藥攻之或微者鬱結開通而不再結氣利而愈也甚者稍得開通而藥力盡則鬱結轉甚也其減即微其加即甚俗無所悟但云藥至即稍減藥去即病加惟恨藥小未能痊除因而志心服之以至怫熱太甚則中滿腹脹而臍腫也若小便澀而濕熱內甚者故發黃也猶物濕熱者蒸之而發黃也世俗多用巴豆大毒熱藥以治酒隔者以其卒熱能開發腸胃之鬱結也微者結散而愈甚者鬱結不開怫熱轉甚而病加也恨其滿悶故多服以利之或得結滯開通而愈者以其大毒性熱然雖鬱結得開奈亡血液損其陰氣故或續後怫熱再結而病轉甚者也因思得利時愈而復利之如前之說以利三五次間則陰氣衰殘陽熱太甚而大小便赤澀發黃腹脹腫滿也或濕熱內甚而時復濡泄也或但傷飲食而怫熱鬱結亦如酒病轉成水腫者不為少矣終不知怫熱內作則脉必沉數而實法當辛苦寒藥治之結散熱退氣和而已或勢甚鬱結不能開通者法當辛苦寒藥治之熱退結散而無鬱結也所謂結者怫鬱而氣液不能宣通也非謂大便之結硬耳或云水腫者由脾土衰虛而不能制其腎水則水氣妄行而脾主四支故水氣遊走四支身面俱腫者似是而實非也夫治水腫腹脹以辛苦寒藥為君而大利其大小便也經曰中滿者治之于內然則豈為脾土之虛也此說正與素問相反經曰諸濕腫滿皆屬脾土又云太陰所主脾腫又云勝濕則濡泄甚則水閉脾腫皆所謂太陰脾土濕氣之實甚也又經曰諸腹脹大皆屬于熱又云諸腑腫疼痛驚咳皆屬于火又曰熱勝則脾腫皆所謂心火實熱而安得言脾虛不能制腎水之實甚乎故諸水腫者濕熱之相兼也如六月濕熱太甚而庶物隆盛水腫之象明可見矣故古人制以辛苦寒藥治之蓋以辛散結而苦燥濕以寒除熱而隨其利濕去結散熱退氣和而已所以妄謂脾虛不能制其腎水者但謂數下致之又多水液故也豈

知巴豆熱毒耗損腎水陰氣則心火及脾土自甚水火相搏則佛鬱痞隔小便不利而水腫也更宜下之者以其辛苦寒藥能除濕熱佛鬱痞隔故也亦由傷寒下之太早而熱久以成結胸者更宜陷胸湯丸寒藥下之又加傷寒誤用巴豆熱毒下之而熱勢轉甚更宜調胃承氣湯寒藥下之者也若夫世傳銀粉之藥以治水腫而愈者以其善開佛鬱痞隔故也慎不可過度而加害爾況銀粉亦能傷牙齒者謂毒氣感於腸胃而精神氣血水穀不能勝其毒故毒氣循經上行而至齒齦嫩薄之分則為害也上下齒縫者手足陽明胃之經也凡用此藥先當固濟滿或云陰水偏身而又惡寒止是寒者非也經言少陰所主為驚恐惡寒戰慄悲笑譫妄謂少陰君火熱氣之至也詳見下文惡寒戰慄論中

昏昏也熱氣甚則濁亂昏昧也

鬱佛鬱也結滯壅塞而氣不通暢所謂熱甚則腠理閉密而鬱結也如火煉物熱極相合而不能相

離故熱鬱則閉塞而不通暢也然寒水主于閉藏而今反屬熱者謂火熱亢極則反兼水化制之

故也

腫脹熱勝於內則氣鬱而為腫也陽熱氣甚則腹脹也火主長而茂形貌彰顯升明舒榮皆腫脹之

象也

鼻室室塞也火主臍臍腫脹故熱客陽明而鼻中臍脹則室塞也或謂寒主閉藏妄以鼻室為寒者

誤也蓋陽氣甚於上而側卧則上竅通利而下竅閉塞者謂陽明之脉左右相交而左脉注于右

竅右脉注于左竅故風熱鬱結病偏于左則右竅反塞之類也俗不知陽明之脉左右相交注于

鼻孔但見側卧則上竅通利下竅室塞反疑為寒爾所以否泰之道者象其肺金之盈縮也

孰者鼻出清涕也夫五行之理微則當其本化其則兼其鬼賊故經曰亢則害承乃制也易曰

燥萬物者莫燥乎火以火煉金熱極而反化為水及身熱極則反汗出也水體柔順而寒極則反

水如地也。土主濕陰雲雨而安靜。土濕過極則反為驟注。烈風雨淫漬也。木主溫和而生榮。風大則反涼而毀折也。金主清涼秋涼極而萬物反燥也。皆所謂過極則反。兼鬼賊之化制其甚也。由是肝熱甚則出泣。心熱甚則出汗。脾熱甚則出涎。肺熱甚則出涕。腎熱甚則出唾也。經曰鼻熱者出濁涕。凡疾涎涕唾稠濁者火熱極甚銷燬致之然也。或言鼻熱為肺寒者誤也。彼但見鼻嚏鼻窒。冒寒則甚遂以為然。豈知寒傷皮毛則腠理閉密熱極拂鬱而病愈甚也。

鼻者陽熱拂鬱于足陽明而上熱甚則血妄行為鼻衄也。

血溢者上出也。心養於血故熱甚則血有餘而妄行。或謂嘔吐紫凝血為寒者誤也。此非冷凝由熱一甚銷燬以為稠濁而熱甚則水化制之故赤兼黑而為紫也。

血泄熱客下焦而大小便血也。

淋小便澀痛也。熱客膀胱鬱結不能滲泄故也。或曰小便澀而不通者為熱遺尿不禁者為冷。豈知熱甚客於腎部于足厥陰之經。廷孔鬱結極甚而氣血不能宣通則痿痺而神無所用。故液滲入膀胱而旋溺遺失不能收禁也。經曰目得血而能視耳得血而能聽手得血而能攝掌得血而能握足得血而能步臟得血而能液腑得血而能氣夫血隨氣運氣血宣行則其中神自清利而應機能為用矣。又曰血氣者人之神不可不謹養也。故諸所運用時習之則氣血通利而能為用。閉壅之則氣血行微而其道不得通利故劣弱也。若病熱極甚則鬱結而氣血不能宣通神無所用而不遂其機隨其鬱結之微甚有不用之大小焉。是故目鬱則不能視色耳鬱則不能聽聲鼻鬱則不能聞香臭舌鬱則不能知味至如筋痿骨痺諸所出不能為用皆熱甚鬱結之所致也。故仲景論少陰病熱極曰溲便遺失狂言目反直視者腎先絕也。

靈樞經曰腎主二陰然水衰虛而憊熱客其部分二陰鬱結則痿痺而神無所用故溲便遺失而不能禁之然則熱證明矣。是故世傳方論雖曰冷淋復用榆皮黃芩蘗麥茯苓通草雞蘇郁李仁

梔子之類寒藥治之而已其說雖妄其方乃是由不明氣運變化之機宜乎認是而為非也或謂
患淋而服茵香益智滑石醇酒溫藥而愈者然則非冷歟殊不知此皆利小便之要藥也蓋醇酒
益智之性雖熱而茵香之性溫滑石之性寒所以能開發鬱結使氣液宣通熱散而愈也
問俗作秘大便澀滯也熱耗其液則真堅結而大腸燥澀緊斂故也謂之風熱結者謂火甚制金不
能平木則肝木自旺故也或大便澀而悶者燥熱在于腸胃之外而濕熱在內故也義同泄痢後
重之義見下迫論中

身熱惡寒此熱在表也邪熱在表而淺邪畏其正故病熱而反惡寒也或言惡寒為寒在表或言身
熱惡寒為熱在皮膚寒在骨髓者皆誤也仲景法曰無陽病寒不可發汗又言身熱惡寒麻黃湯
汗之汗泄熱去身涼即愈然則豈有寒者歟又如熱生癰腫瘡瘍而惡寒者亦由邪熱在於表也
雖爾不可汗之故仲景曰患瘡者汗之則作瘡大法煩燥渴欲寒惡熱為病熱也亦有亢則害
承乃制之則病熱甚而反覺其冷者也雖覺其冷而病為熱實非寒也其病熱鬱甚而反惡寒得
寒轉甚而得煖少愈者謂煖則腠理疎通而陽氣得散佛熱少退故少愈也其寒則腠理閉密陽
氣佛鬱而熱轉甚故病加爾上下中外周身皆然俗因之妄謂寒病誤以熱藥投之為害多矣假
令或因熱藥以使佛熱稍散而少愈者藥力盡則病反甚也其減則微其加則甚俗無所悟但云
服之而獲効力盡而病加因而加志服之由是諸熱病皆生矣陽熱發則鬱甚于上故多目昏眩
耳聾鳴上壅癰疾上熱甚而下熱微俗輩復云腎水衰弱不能制心火妄云虛熱也抑不知養水
瀦火則宜以寒反以熱藥欲養腎水而令勝退心火因而成禍不為少矣可不慎歟
戰慄動搖火之象也陽動陰靜而水火相反故厥逆禁固屈伸不便為病寒也慄者寒冷也或言寒
戰為戰寒者未明變化之道也此由心火熱甚亢極而戰反原水化制之故寒慄也然寒慄者由
火甚似水實非原有寒氣也故以大承氣湯下之多有燥糞下後熱退則戰慄愈矣或平人冒極

寒而戰慄者由寒主閉藏而陽氣不能散越則佛熱內作故也如冬寒而地中反暖也或云冬陽在內而陰在外故地上寒而地中暖夏則反此者乃真理也假令冬至為地陰極而生陽上升至夏則陽在上而陰在地中者當地上熱而地中寒可也奈何夏至為天陽極而生陰下降至冬則入地反暖地上反寒歟或曰冬後陽升而出則陰降而入夏後陽降而入則陰升而出者乃妄意也如冬至子正一陽生而得其復易卦地雷復卦至於己則陰絕而六陽備是故得其純乾乾卦夏至午正則一陰生而得其復易卦坤卦至於亥則陽絕而六陰備是故得其純坤坤卦至於冬至則陽復也然子後而南午後而北視卦之爻則子後陽升午後陰降明矣安得反言冬後陰降而夏後陽降耶所謂四時天氣者皆隨運氣之興衰也然歲中五運之氣者風暑燥濕寒各主七十二日五刻合為期歲也歲中六部之主位者自大寒至春分屬木故溫和而多風也春分至小滿屬君火故暄暖也小滿至大暑屬相火故炎熱也大暑至秋分屬土故多濕陰雲雨也秋分至小雪屬金故涼而物燥也小雪至大寒屬木故寒冷也然則豈由陰陽升降於地之內外乎其地中寒燠者經言火熱主於出行寒水主於盟藏故天氣熱則地氣通泄而出行故地中寒也猶人汗出之後體涼天氣寒則地疑凍而閉塞氣難通泄故佛鬱而地中暖也經言人之傷於寒也則為病熱又水本寒寒極則水冰如地而水下之水反不寒也冰厚則水温即閉藏之道也或大雪加水閉藏之甚則水大温而魚乃死矣故子正一陽生而至于正月寅則三陽生而得其泰地天泰卦泰者通利而非否塞也午正一陰生而至於七月申則三陰生而得其否地天否卦否者否泰而非通泰也然而否極則泰泰極則否故六月泰極則地中至寒十二月否極則地中至熱然則地中寒燠明可見焉故知人之冒於寒而內為熱者亦有之矣或問曰人冬陽在內而熱夏陰在內而寒者何也荅曰俗已誤之久矣夫一身之氣皆隨四時五運六氣興衰而無相反矣適其脉候明可知也如夏月心火生而熱則其脉滑數洪大而長煩熱多渴豈為寒也餘候皆然或平人極恐而

戰慄者由恐為腎志其志過度則勞傷本藏故恐則傷腎腎水衰則心火自甚而為戰慄也又如酒苦性熱養於心火故飲之過多則心火熱甚而為戰慄俗謂之酒禁也經曰陽并于陰陰則嘗而陽則虛陽虛而寒慄五鼓頷也注曰陽并于陰言陽氣入於陰分也陽明胃脈也故不足則惡寒戰而鼓頷振動也然陽明經絡在表而主于肌肉而氣并于裏故言陽明虛也又經曰夫瘧之始發也陽氣并于陰當是時陽虛陰實而外無陽氣故先寒慄也陰氣逆極則陽復出之陽與陰復併於外則陰虛而陽實故先熱而渴然陰氣逆極則復出之陽者是言陽為表而裏為陰也其氣復出而并之于表非謂陰寒之氣出之于表而反為陽熱也又經曰夫瘧氣者并于陽則陽勝并于陰則陰勝陰勝則寒陽勝則熱然氣并于陽而在于表故言陽勝氣并于陰而在于裏故言陰勝此乃表裏陰陽之虛實非寒熱陰陽之勝負但陽氣之出入耳如傷寒病日深表證已罷而熱入於裏若欲作大汗則陽氣必須出之于外鬱極乃發而陽熱大作于裏亢則害承乃制故為戰慄而後陽氣出之于表則蒸熱作而腠理開大汗泄而病氣已矣或戰慄無汗而愈者必因發汗吐下而津液過多則不能作汗但熱退氣和而愈或不戰慄而汗解雖因日深表熱不能內外俱熱陽不并陰而外氣不衰裏無亢極故無害承乃制則無戰慄也或不戰慄而亦無汗愈者陽不并陰而氣液虛損故也故諸戰慄者表之陽氣與邪熱并甚于裏熱極而水化制之故寒慄也雖爾為熱極于裏乃火極而似水化也

驚心卒動而不寧也火主于動故心火熱甚也雖爾止為熱極於裏乃火極似水則喜驚也反兼腎水之恐者亢則害承乃制故也所謂恐則喜驚者恐則傷腎而水衰心火自甚故喜驚也

惑疑感猶豫濁亂而志不一也象火參差而惑亂故火實則水衰矢志而惑亂也志者腎水之神也悲金肺之志也金木燥能令燥者失也心火主于熱喜痛故悲痛苦腦者心神煩熱燥亂而非清淨也所以悲哭而五液俱出者火熱亢極而反兼水化制之故也夫五藏者肝心脾肺腎也五藏之

志者怒喜悲思恐也悲一作憂若志過度則勞傷本藏凡五志所傷皆熱也如六欲者眼耳鼻舌身意也七情者喜怒哀樂懼愛惡欲一作好愛惡肝之所傷則皆偏火熱所謂陽動陰靜故形神勞則躁不寧靜則清平也是故上善若水下愚如火先聖曰六欲七情為道之患偏火故也如中風偏枯者由心火暴甚而水衰不能制之則火能尅金金不能尅木則肝木自甚而兼于火熱則卒暴僵仆多因五志七情過度而卒病也又如酒醉而熱則五志七情競起故經曰戰慄驚悸悲笑譫妄歌唱罵詈癲狂皆為熱也故熱甚癲狂者皆此證也

笑者火之甚也或心本不喜因侮戲而笑者俗謂之冷笑由是違己心則喜笑涉人非道而代病笑者火之甚也或心本不喜因侮戲而笑者俗謂之冷笑由是違己心則喜笑涉人非道而代之使慚然失志或以輕手擾人頸腋腹脇股脛足跌令人痒而笑者由動擾亂撓火之用也靜順清謐水之化也皮膚彰顯之分属于火也嫩薄隱藏之分属于水也以火用擾其水分使人慚然失志而痒則水衰火旺而為笑也以手自擾而不笑者不羞不痒故也然羞慚而痒者心火之化也人失信志則羞慚者水衰火實故也志與信者腎水之化也但痒而不羞羞而不痒皆不能為笑者化微不能變動故也

謔多言也言為心聲猶火熾而鳴故心火熱則多言猶醉而心熱故多言也或寐而多言者俗云睡語熱之微也若熱甚則雖睡寤而神昏不清則謔妄也自汗驚悸咬牙皆然所謂寐則榮衛不能宣行于外而氣鬱于內是故裏熱發也夫上善若水下愚如火故六欲七情上善遠之而下愚遺之其夢中喜怒哀樂好惡愛之七情非分而過其不可勝者寐則內熱鬱甚故也凡人夢者乃俗云夢中之夢離道愈遠夢之覺者尚為道之夢也故成道是為大覺則六欲七情莫能干也古人言夢者神迷也病熱而能遺七情者水衰道遠故也

妄虛妄也火為陽故外清明而內濁昧其主動亂故心火熱甚則腎水衰而志不精一虛妄見聞而

自為問答則神志失常。如見鬼神也。或以鬼神為陰而見之則為陰極。脫陽而無陽氣者。妄意之

言也。衄衄血汗血出也。汗者濁也。心火熱極則血有餘。熱氣上甚則為血溢。熱亢極則燥而汗濁。害承

乃制則色兼黑而為紫也。

濕類

諸瘧強直積飲痞隔中滿霍亂吐下體重胸腫肉如泥。後之不起皆屬於濕。足太陰濕土乃脾胃之氣也

諸瘧強直筋勁強直而不柔和也。土主安靜故也。陰瘧曰柔瘧。陽瘧曰剛瘧。亢則害承乃制。故濕過

極則反兼風化制之。然兼化者。應象而實非風也。

積飲留飲積蓄而不散也。水得燥則消散得濕則不消。以為積飲也。土濕主否故也。

痞與否同不通泰也。謂精神榮衛血氣津液出入流行之紋理閉密而為痞也。

隔阻滯也。謂腸胃隔絕而傳化失其常也。

中滿濕為積飲痞隔而土主形體位在中央。故中滿也。

霍亂吐下濕為留飲痞隔而傳化失常。故甚則霍亂吐瀉也。

體重輕清為天重濁為地。故土濕為病則體重宜也。

胸腫肉如泥。按之不起。泥之象也。土過濕則為泥。濕為病也。積飲痞隔中滿霍亂吐下體重故甚則

胸腫矣。

火類

諸熱瞀瘧暴瘧胃味躁擾狂越罵詈驚駭胸腫酸氣逆衝。禁慄如喪神守。噎嘔瘡瘍喉痺耳鳴

及聾嘔涌溢食不下目昧不明暴注。暈癰暴病暴死皆屬於火。少陽相火之熱乃心包絡三焦之氣也

瞀昏也。如酒醉而心火熱甚則神濁味而瞀昏也。

應動也。惕跳動。應火之體也。

暴瘖猝瘖也。金肺主聲。故五行惟金響。金應于乾。乾為天。天為陽。為健。為動。金本燥。為涸。為收。為斂。

為勁。切為剛。潔故諸能鳴者。無越此也。凡諸發語聲者。由其形氣之鼓擊也。鼓擊者。乃健動之用。

也。所謂物寒則能鳴者。水實制火。火不剋金也。其或火旺水衰。熱乘金肺。而神濁氣鬱。則暴瘖無聲也。故經言內奪而厥。則為瘖。非此。腎虛也。俳者廢也。

冒昧非觸冒。乃昏冒也。昧昏暗也。氣熱則神濁。冒昧火之體也。

躁擾躁動。煩熱擾亂而不寧。火之體也。熱甚于外。則支體燥擾。熱甚于內。則神志燥動。返復癩狂。一作癩倒

懊懷煩心。不得眠也。或云嘔噦而為胃冷。心煩疼者。非也。故煩心。心痛腹空。熱生而發。得食熱退。

而減也。或逆氣動躁者。俗謂咽喉由水衰。火旺。而猶火之動也。故心胸躁動。謂之怔忡。俗云心忪。皆為熱也。

狂越狂者。狂亂而無正定也。越者。乖越禮法而失常也。夫外清而內濁。動亂參差。火之體也。靜順清。

朗準。則信。腎水之散也。由是腎水主志。而水火相反。故心火旺。則腎水衰。乃失志而狂越也。或云。

重陽者。狂。重陰者。癡。則素問之說不同也。經注曰。多喜為癡。多怒為狂。熱喜為心。志故心熱。甚則。

多喜。而為癡也。怒為肝。志火實。制金不能平。木故肝實。則多怒。而為狂也。况五志所發。皆為熱。故。

狂者。五志間發。但怒多。爾凡熱于中。則多于陽。明胃經也。經曰。陽明之厥。則癩疾欲走。腹滿。不得。

卧。面赤。而熱妄言。又曰。陽明病。酒酒振寒。善伸。數欠。或惡人。與火聞木音。則惕然而驚。心欲動。獨。

閉戶牖。而處欲上高。而歌。弃衣而走。賁響。腹脹。罵詈。不避親疎。又經曰。熱中消中。皆富貴人也。今。

禁膏梁。是不合其心。禁芳草。石藥。是病不愈。願聞其說。岐伯曰。芳草之氣。美。石藥之氣。悍。二者其。

氣。急疾。聖勁。故非。酸。心。和。人。不可。服。此。二者。失。熱。氣。慄。悍。藥。氣。亦。然。二者。相。遇。恐。內。傷。脾。注。曰。膏。謂。油。膩。肥。脂。也。梁。糧。米。也。芳。草。謂。苦。美。之。味。也。芳。香。美。也。悍。利。也。堅。固。也。勁。硬。也。慄。疾。也。蓋。服。膏。

梁芩草石藥則熱氣堅勁疾利而為熱中消中。發為癩狂之疾。夫豈癩為重陰者歟。

罵詈言為心之聲也。罵詈言之惡也。夫水數一道近而善。火數二道遠而惡。水者內清明而外不彰。器之方員物之氣味五臭五色。從而不違。靜順信平。潤下而善利。萬物滌洗濁穢以清靜。故上善若水。水火相反則下愚如火也。火者外明耀而內煩濁。燔炳萬物為赤為熱。為苦為焦。以從其已躁亂。參差炎上而烈害萬物。燠煨鮮明。以為昏昧。水生于金。而復潤母。燥火生于木。而反害母形。故易曰潤萬物者莫潤乎水。又言離火為戈兵。故火上有水制之。則為既濟。水在火下。不能制火。為未濟。也是知水善火惡。而今病陽盛陰虛。則水弱火強。制金不能平。而善去惡。發罵詈不避親疎。喜笑恚怒。而狂本火熱之所生也。平人怒罵亦同。或本心喜而無怒。以為戲弄之罵。亦心火之用也。故怒罵者亦因心喜罵于人。也。怒而惡發。可嗔者。內心喜欲怒于人。也。

驚駭駭驚愕也。君火義同。

附腫熱勝肉而陽氣鬱滯故也。

疼痠酸疼也。由火實制金不能平。木則木旺而為兼化。故言酸疼也。

氣逆衝上火氣炎上故也。

禁慄如喪神守慄戰慄也。禁冷也。又義見君火化中。禁俗作噤。如喪神守者。神能御形。而反禁慄。則如喪失保守形體之神也。

嚏鼻中因痒而氣噴作于聲也。鼻為肺竅。痒為火。心火邪熱干于陽明。發于鼻而痒則嚏也。或故以物擾之痒而嚏者。擾痒屬火故也。或視日而嚏者。由目為五藏神華。太陽真火晃耀于目。則心神躁亂而發熱于上。則鼻中痒而嚏也。傷寒病再經。良而或嚏者。由火熱已退而虛熱為痒。痒發鼻則嚏也。或風熱上攻頭鼻壅滯。脉浮而無他證者。內藥鼻中得嚏。則壅滯開通而愈也。或有痛處因嚏而痛。甚不可忍者。因嚏之氣攻衝結痛。而不得通利故也。

嘔瘡瘍君火化同

喉痺痺不仁也俗作閉猶閉塞也火主腫脹故熱客上焦而咽噎腫脹也

耳鳴有聲非妄聞也耳為腎竅交會于太陽少陽一作陰足厥陰少陰少陽之經若水虛火實而熱氣

土甚客其經絡衝于耳中則鼓其聽戶隨其脉氣微甚而作諸音聲也經言陽氣上甚而躍故耳

聾之為病俗醫率以燥悍燥烈之藥制之往往謂腎水虛冷故也人豈知水火之陰陽心腎之寒熱

榮衛之盛衰猶權衡也一上則必一下是故高者抑之下者舉之此平治之道也夫心火本熱虛

則寒矣腎水本寒衰則熱矣腎水既少豈能反為寒病耶經言足少陰腎水虛則腹滿身重濡

瀉瘡瘍流水腰股痛發臄膈股膝不便煩寃足痿清厥意不樂大便難善恐心惕如人將捕口苦

舌乾咽腫上氣噓乾及痛煩心心痛黃疽腸癖下血脊臀股肉後廉痛痿厥嗜卧足下熱而痛以

此見腎虛為病皆是熱證經又曰有所遠行勞倦逢大熱而渴渴則陽氣內伐內伐則熱舍于腎

腎者水藏也骨熱而髓虛故發骨痠注言陽氣內伐謂伐腹中之陰氣也水不勝火以熱舍于腎

中也經又曰骨痿者生于大熱也又曰腎熱者色黑而齒槁凡色黑齒槁之人必身瘦而耳焦也

所以然者水虛則火實而熱亢極則害承乃制故反秉水之黑也腎水衰少不能潤澤故黑乾焦

槁也齒耳屬腎故甚也如瘡瘍熱極無液則肉乾焦而色黑也然則水衰為熱明矣豈可反言寒

耶故仙經以息為六字之氣應于三陰三陽藏府之六氣實則行其本化之字瀉之衰衰則行其勝

己之字瀉之是為殺其鬼賊也所謂六字之氣者肝吁心呵相火喘脾呼肺咽腎本吹也故吹去

腎寒則生熱呵去心熱則生寒故曰春不呼夏不咽秋不吁冬不呵四時常有喘謂三焦無不足

八節不得吹謂腎狀難得實然以吹驗之吹去腎水寒氣則陽熱暴甚而目昏眩虛為熱證明

矣豈可反言腎虛為冷而以熱藥養水取泥水少不能勝人又服熱藥寧無損歟經言以寒治熱謂

寒養水而瀉火以熱治寒謂熱助火而耗水也經雖或言以熱治熱謂病氣熱其能與寒藥交爭而寒藥難下故反熱服順其病熱熱病既消寒性乃發則病熱除愈如承氣湯寒藥反以熱服之類是也傷寒同法經曰寒因熱用熱因寒用亦是治熱類也故治病之道瀉實補虛而已矣或謂病熱為火實水虛反言腎虛為冷心迷正理不敢用對證寒藥誤以食前服其助陽熱藥欲令下部水勝退上焦心火食後兼服微涼之藥而退火熱豈知十益不及一損也病本熱而無寒又得熱藥則病熱轉甚食後雖服大寒之藥亦難解其勢之甚也況以微涼乎豈不詳熱藥証中止言治寒助熱安有養水瀉火之言哉經言五藏以平為期及夫一法無問五藏主尅與衰一聚言熱為實寒為虛者通言陽平之與辰也假令下部寒者謂下焦火氣之虛也故以熱藥補之非助腎水之藥爾由水虛不能反為寒也凡諸疾之所起也不必藏府興衰變動相乘而病但乘內外諸邪所傷即成病矣大凡治病必求所在病在上者治其上病在下者治其下中外藏府經絡皆然病氣熱則除其熱寒則退其寒六氣同法瀉實補虛除邪養正平則守常醫之道也豈可見病已熱而反用熱藥復言養水而勝心火者可謂道在通而求諸遠事在易而求諸難深可戒哉所以或言腎虛而下部冷者非謂腎水虛也所謂腎有兩枚經曰七節之傍中有小心楊上善注太素曰人之脊骨有二十一節從下第七節之傍左者為腎右者為命門命門者小心也雖經言心之原出於太陰然太陰穴者屬手厥陰包絡相火小心之經也玄珠言刺太陰穴曰此瀉相火小心之原也然則右腎命門為小心乃手厥陰相火包絡之藏也他經曰先生右腎則為男先生左腎則為女謂男為陽火女為陰水故也或言女子左腎為命門者誤也難經止言右腎為命門男子以藏精女子以繫胞豈相反也然右腎命門小心為手厥陰包絡之藏故與手少陽三焦合為表裏神脉同出見于右尺也二經俱是相火相行君命故曰命門爾故仙經曰心為君火腎為相火是言右腎屬火而不屬水也是以右腎火氣虛則為病寒也君相雖為二火論其五行之氣則

一於為熱也夫五行之理陰中有陽陽中有陰孤陰不長獨陽不成但有一物全備五行遞相濟養是謂和平交互剋伐是謂興衰變亂失常災害由生是以水少火多為陽實陰虛而病熱也水多火少為陰實陽虛而病寒也故俗以熱藥欲養腎水勝退心火者豈不誤歟至如或因恣慾而即病或因久而成病者俗以為元氣虛損而病寒者皆誤也然諸所動亂勞傷乃為陽火之化神狂氣亂而為病熱者多矣故經言消瘴熱中及夫熱病陰陽變易房勞之病證也所以熱病未復及大醉以不禁入房者為禍甚速者陽熱易為暴甚故也夫太乙天真元氣非陰非陽非寒非熱也是以精中生氣氣中生神神能御其形也由是精為神氣之本形體之充固則眾邪難傷良則諸疾是染何正言元氣虛虛為寒論故老人之氣衰多病頭目昏眩耳鳴卒聾氣喘欬涎唾稠粘口苦舌乾咽嗑不利支體焦痠筋脉拘倭中外燥澁便溺閉結此皆陰虛陽實之熱證也俗老言老弱為虛冷而無熱縱見熱證誰云少水不勝多火而反言腎水虛則為寒此乃舉世受誤之由也但須臨時識其陰陽虛實則無橫天之克慎不可妄以熱藥養其真氣則真氣何而生也故西山記曰餌之金石當有速亡之患內經言石藥發癲狂熱甚之所生也或欲以溫藥卒補者經言積溫成熱則變生熱疾故藥物不可妄服也夫養真氣之法飲食有節起居有常不妄作勞無令損害陰陽和平自有益矣仙經雖有服餌之說非其人不可也況乎齊于氣味平和無毒之物但以調其氣爾真修道者以內事為功外事為行非服餌而望成於道也故仙經又曰服餌不備五味四氣而偏食之久則府藏偏傾而生其病矣然則豈可誤服熱藥而求其益所謂聾者由水衰火實熱鬱于上而使聽戶玄府壅塞神氣不得通泄也其所驗者仙經言雙手閉耳如鼓音是謂鳴天鼓也由氣流行而閉之于耳氣不得泄衝鼓耳中故聞之也或有壅滯則天鼓微聞天鼓無聞則聽戶玄府閉絕而耳聾無所聞也故一法含浸針砂酒以磁石附耳欲導其氣令通泄也或問曰聾既為熱或服乾薑生薑附子醇酒之類辛熱之物而或愈者何也答曰欲以開發

玄府而令耳中鬱滯通泄也故養生方言藥中其效則如聞百攢樂音由陽氣聞衝耳中也凡治聾者適其所宜若熱證已退而聾不已者當以辛熱發之三兩服不愈者則不可久服恐熱極而成他病耳若聾有熱證相兼者宜以退風散熱涼藥調之熱退結散而愈然聾甚閉絕亦為難矣慎不可攻之過極反傷正氣若非其病不可服其藥飲食同法當所宜者過度則反傷正氣病已則止藥欲求不病無損而已矣故經云大毒治病十去其六小毒治病十去其七常毒治病十去其八無毒治病十去其九穀肉菓菜食養盡之勿令過度反傷其正不盡行復如法故曰必先歲氣無伐天和無實實無虛虛而遺天殃無致邪無失正絕人長命帝曰其久病者有氣從而不康病去而瘳奈何岐伯曰昭乎哉聖人之問也化不可伐時不可違夫經絡以通氣血以復復其不足與眾齊同養之和之靜以待之謹守其氣無使傾移其形乃彰生氣乃長命曰聖王故大要曰無伐化無違時必養必和待其來復此之謂也

嘔涌盜食不下火氣炎上胃膈熱甚則傳化失常故也

目昧

莫具切

目赤腫痛翳膜皆為熱也及目膜俗謂之眼黑亦為熱也然乎白目無所見者

熱氣鬱之甚也或言目昧為肝腎虛冷者誤也是以妄謂肝主於目腎主瞳子故妄言目昧為虛而冷也然腎水冬陰也虛則當熱肝木春陽也虛則當本腎陰肝陽豈能同虛而為冷者歟或通言肝腎之中陰實陽虛而無由目昧也俗妄謂肝腎之氣衰少而不能至於目也不知經言熱甚目瞑眼黑也豈由寒爾又如仲景言傷寒病熱極則不識人乃目盲也正理曰由熱甚怫鬱於目而致之然也然皮膚之汗孔者謂泄氣液之孔竅也一名氣門謂泄氣之門也一名腠理者謂氣液出行之腠道紋理也一名鬼神門者謂幽冥之門也一名玄府者謂玄微府也然玄府者無物不有人之藏府皮毛肌肉筋膜骨髓爪牙至于世之萬物盡皆有之乃氣出入升降之道路門戶也夫氣者形之主神之母三才之本萬物之元道之變也故元陽子解清靜經曰大道無形非氣

不足以長養萬物由是氣化則物生氣變則物易氣甚即物壯氣弱即物衰氣正即物和氣亂即物病氣絕即物死經曰出入廢則神機化滅升降息則氣力孤危故非出入則無以生長收藏是以升降出入無器不有人之眼耳鼻舌身意識能為用者皆由升降出入之通利也有所閉塞者不能為用也若目無所見耳無所聞鼻不聞臭舌不知味筋痿骨痺齒腐毛髮墮落皮膚不仁腸不能滲泄者悉由熱氣怫鬱玄府閉塞而致氣液血脉榮衛精神不能升降出入故也各隨鬱結微甚而察病之輕重也故知熱鬱于目無所見也故目微昏者至近則轉難辨物由目之玄府閉小也隔練視物之象也或視如黑翼者玄府有所閉合者也或目昏而見黑花者由熱氣甚而發之於目亢則害承乃制而反出其泣氣液味之以其至近故雖視而亦見如黑花也及衝風泣而目暗者由熱甚而水化制之也故經言厥則目無所見夫人厥則陽氣并于上陰氣并于下陽氣并于上則火獨光也陰氣并于下則足寒足寒則腫也夫一木不勝五火故目皆而盲是以衝風泣下而不止夫風之中於目也陽氣內守於睛是火氣燻目故見風泣下

暴注卒瀉君火義同

暈愾惕跳動也火主動故夏熱則脈洪大而長暈愾之象也況脈者心火之所養也

暴病暴死火性疾速故也斯由平日衣服飲食安處動止精神志性情好惡不循其宜而失其常久則氣變興衰而為病也或心火暴甚而腎水衰弱不能制之熱氣怫鬱心神昏冒則筋骨不用卒倒而無所知是為僵仆也甚則水化制火熱甚而生涎至極則死微則發過如故至微者但眩暈而已俗云暗風由火甚制金不能平木故風木自甚也或風熱甚而筋惕愾癢僵仆口出涎沫俗云風癩病也欲知病有兼風者陰陽變化之道也故陰陽相搏剛柔相摩五行相錯六氣相盪變而為病則無窮矣大法我子能制鬼賊則已當自實而與子同為病者不必皆然由乎六氣陰陽同異不等故也故經曰風熱火同陽也寒燥濕同陰也又燥濕小異也然燥金雖屬秋陰而異

于寒濕故反同其風熱也故火熱勝金衰而風生則風能勝濕熱能耗液而反寒陽實陰虛則風熱勝于水濕而為躁也凡人風病多因熱甚而風燥者為其兼化以熱為其主也俗云風者言木而忘其本也所以中風癱瘓者非謂肝木之風實甚而卒中之一也亦非外中于風而由于將息牛宜而心火暴甚腎水虛衰不能制之則陰虛陽實而熱氣怫鬱心神昏冒筋骨不用而卒倒無所知也或因喜怒思悲恐之五志有所過極而卒中者由五志過極皆為熱甚故也若微則但僵仆氣血流通筋脈不掣緩者發過如故或熱氣太甚鬱結壅滯氣血不能宣通陰氣暴絕則陽氣後竭而死俗謂中不過兩或即不死而偏枯者由經絡左右雙行而熱其鬱結氣血不得宣通鬱極乃發若一側得通則痞者痺而癱瘓也其人已有怫熱鬱滯而氣血偏行微甚不著故經言汗出偏沮令人偏枯然汗偏不出者由怫熱鬱結氣血壅滯故也人卒中則氣血不通而偏枯也所謂肥人多中風者蓋人之肥瘦由血氣虛實使之然也氣為陽而主輕微血為陰而主形體故西方金北方水為陰而剛也東方木南方火為陽而柔也故血實氣虛則肥氣實血虛則瘦所以肥者能皆柔以下寒不能熱瘦者能熱不能寒由寒則傷血熱則傷氣損其不足則陰陽愈偏故不能也損其有餘者平調是故能之矣故瘦者腠理疎通而多汗泄血液衰少而為燥熱故多為勞嗽之疾也俗以為卒暴病甚而為熱勞徐久病微而為冷勞者是以遲緩為言而病非冷也識其證候為熱明矣但熱有微甚而已或言肥人多中風由氣虛非也所謂腠理緻密而多鬱滯氣血難以通利若陽熱又甚而鬱結故卒中也故肥人反勞者由暴然亡液損血過極故也瘦人反中風者由暴然陽熱太甚而鬱結不通故也所謂中風口噤筋脈緊急者由陽熱暴甚于內亢則害承乃制津液涌溢聚于胸膈熱燥以為痰涎初虞世言涎者乃偏身之脂脈津液也然陽實陰虛而風熱太甚以勝水濕因而成燥肝主于筋而風氣自甚又燥熱加之液還聚于胸膈則筋太燥也然燥金主于收斂勁切緊濇故為病筋脈勁強緊急而口噤也或破傷中風亦同但以從微至甚

而不偏枯也夫破傷中風之由者因瘡熱甚鬱結而榮衛不得宣通怫熱因之偏體故多發白如
是時瘡口閉塞氣難通泄故陽熱易為鬱結而熱甚則生風也不已則表傳于裏亦由面首觸冒
寒邪而怫熱鬱甚周身似為傷寒之疾不解則表傳于裏者也但有風熱微甚兼化故殊異矣大
法破傷中風風熱燥甚怫鬱在表而裏氣尚平者善伸數欠筋脉拘急或時惡寒或筋惕而搖脉
浮數而弦也宜以辛熱治風之藥開衝結滯榮衛宣通而愈由傷寒表熱怫鬱而以麻黃湯辛熱
發散者也凡用辛熱開衝風熱結滯或以寒藥佐之猶良免致藥不中病而風熱轉甚也猶傷寒
論熱藥發表不中効則熱轉甚也故夏熱用麻黃桂枝湯類熱藥發表須加寒藥不然則熱甚發
黃或班出矣故發表諸方佐以黃芩石膏知母柴胡地黃芍藥梔子茵陳葱白豆豉之類寒藥消
息用之如世以甘草滑石蔥豉寒藥發散甚妙是以甘草甘能緩急濕能潤燥滑石淡能利竅滑
能通利葱辛甘微寒豉鹹寒潤濕皆散結緩急潤燥除熱之物因熱服之因熱而玄所鬱結宣通
而怫熱無由再作病勢雖甚而不得頓愈者亦獲小効而無加害爾此方散結無問上下中外但
有益而無損矣結散之方何必辛熱而已耶若破傷中風表不已而漸入于裏則病勢漸甚若裏
未大甚而脉在肌肉者宜以退風熱開鬱滯之寒藥調之或以微加治風辛熱亦得以意消息不
可妄也此猶傷寒病勢牢在表牢在裏而以小柴胡湯和解之也若裏熱已甚而舌強口噤項背
反張驚搐揚擻涎唾稠粘胸腹滿塞而或便溺閉結或時汗出脉洪數而弦也然汗出者由風熱
鬱甚于裏而表熱稍罷則腠理疎泄而心火熱甚故汗出也大法風熱怫鬱因汗當解今不解者
若裏熱出之于表因汗而結散熱去則氣和而愈也今風熱鬱甚于裏而非出之于表故雖汗泄
而熱不退則不能解也猶陽明證熱甚于裏而日晡潮熱大汗雖出熱不退而不能解也故當大
承氣湯下之其裏熱也是以亢則害承乃制而今火熱極甚筋勁急而口噤雨風熱加之故驚而
搖也風熱燥并鬱甚于裏故煩滿而或悶結也法宜除風散結寒藥下之使鬱滯流通而後以

退風熱開結滯之寒藥調之而熱退結散則風自愈矣。嗚呼！俗醫所治破傷中風不明淺深，但以半熱燥藥任其天命而已。若始覺風熱鬱結于表而裏尚平，未傳也，或以寒物佐之，亦佳。如至寶丹治風痺，雖用硫黃、鍾乳、木香、桂心之類，辛熱是亦能令開結也。佐以牛黃、腦子、苦參、芒硝之類，寒物以使結散而無復鬱也。況至寶丹乃散風熱鬱痺之寒藥也。凡治風熱結滯宜戒熱藥，過其凡破傷中風宜早令導引，摩按自不能者，令人以屈伸按摩挽之，使筋脈稍得舒緩而氣得通行，及頻以糜幹牙關，勿令口噤。若緊禁之，則常以糜當之及頻幹之，勿損牙齒，免致口噤不開，而粥藥不能下也。及風癩之發作者，由熱甚而風燥為其兼化，涎溢胸膈燥燥而癩癢昏冒僵仆也。或驚風者，亦由心火暴甚而制金不能平木，故風火相搏而昏冒驚悸潮搐也。凡此諸證皆由熱甚而生，風燥各有異者，由風熱燥各微甚不等故也。所謂中風或筋緩者，因其風熱勝濕而為燥，甚燥之甚也。然筋緩不收而痿痺，故諸脂鬱病痿皆屬金肺乃燥之化也。如秋深燥甚，則草木痿落而不收病之象也。是以手得血而能握，足得血而能步，夫燥之為病，血液衰少也。而又氣血不能通暢，故病然也。或云筋攣有力則為實熱，筋緩不收則為虛寒者，或謂寒主收引而熱主舒緩，則筋攣為寒，筋緩為熱者，皆誤也。凡治諸風方，通言主療筋脈攣緩，豈分寒熱虛實之異耶？但有微甚而已。故諸筋攣雖勢惡而易愈也，諸筋緩者難以平復，明可知也。或云中風為肝木實，甚則大忌臟腑脫泄，若脾胃土氣虛損，門土受肝木鬼賊之邪而當死也。當以溫脾補胃，令其土實，肝木不能尅，乃治未病之法也。所謂似是而非者也。或云肝為中州而當溫者，亦誤也。所以寒暑燥濕風火之六氣應于十二經絡臟腑也，以其本化則能補之，相反之者則能泄之。然脾胃土本濕也，濕氣自甚，則為積飲痞隔，或為腫滿，以藥燥去其濕是謂瀉其脾胃土之本也。或病燥熱太甚，而脾胃乾涸成消渴者，土濕之氣衰也，宜以寒溫之藥補陰瀉陽，除濕氣燥而土氣得其平是謂補其脾土之本也。故仲景言傷寒裏熱太甚而胃中乾涸煩渴者，急下之，救其胃氣，方用甘草大黃。

芒硝大寒之藥謂之調胃承氣湯者達其至理也所以陰陽異用而寒濕同性然土為陰故異于風熱燥也土為萬物之母水為萬物之元故水土同在于下而為萬物之根本也地乾而無水濕之性則萬物根本不潤而枝葉衰矣經言動物神機為根在于中故食入於胃而脾為變磨布化五味以養五臟之氣而養榮百骸固其根本則胃中水穀潤澤而已亦不可水濕過與不及猶地之旱澇也故五臟六腑四支百骸受氣皆在于脾胃土濕潤而已經言積濕成熱豈可以溫藥補于濕土也溫屬春木正以勝其土濕爾或以臟腑不分六氣而為假令之濕一察言陽氣甚而熱為實陽氣衰而寒為虛者乃寒熱陰陽之虛實而非五行興衰剋伐之道也然臟腑經絡不必本氣興衰而能為其病六氣互相于而病也假令胃寒為虛冷者是胃中陰水實而陽火虛也當以溫補胃中陽火之虛而退其陰水之實非由胃土本虛而補其濕也夫補瀉脾胃之本者燥其濕則為瀉潤其燥則為補今夫土本濕也若陽實陰虛風熱勝其水濕而成燥者則為水濕衰也可以退風散熱養液潤燥而救其已衰之陰濕若反以溫補欲令臟腑而無壅塞不亦妄謬之甚邪或言中風由腎水虛冷者誤也蓋陰水既衰則陽火自甚而熱豈能反為寒者耶以證驗之則為熱明矣或云中風既為熱甚治法或用烏附之類熱藥何也答曰欲令藥氣開通經絡使氣血宣行而無壅滯也然亦以消風熱開結滯之類寒藥佐之可以制其藥之熱也若服峻熱藥而熱證轉加者不可服也鬱結不通而強以攻之則陰氣暴絕而死矣故諸方之中至寶靈寶丹最為妙藥今詳本章言至寶丹之藥味合而為一乃寒藥爾靈寶丹雖用溫熱之味而復用寒物制之參而為一亦平藥也況皆能散風壅開結滯而使氣血宣通拂熱除而愈矣世方雖有治風之熱藥當臨時消息適其所宜扶其不足損其有餘慎不可但以峻熱攻痺而反絕其已衰之陰氣也

燥類

諸溢枯涸乾勁疲竭皆屬於燥

陽明燥金在肺與大腸之表也

澁物濕則滑澤乾則澁滯燥濕相反故也如偏身中外澁滯皆屬燥金之化故秋脈澁澁也或麻者亦由澁也由水液衰少而燥澁氣行壅滯而不得滑澤通利氣強攻衝而為麻也如平人抑其手足則其氣頓行之甚而澁滯獲礙不得通利而麻亦猶鼓物之象也其不欲動者動則為陽使氣行之轉甚故轉麻也俗方治麻病多用烏附者令氣行之暴甚以故轉麻因之衝開道路以得通利藥氣盡則平氣行通而麻愈也然六氣不必一氣獨為病氣有相兼若亡液為燥或麻無熱證即當此法或風熱勝濕為燥因而病麻則宜以退風散熱活血養液潤燥通氣之涼藥調之則麻自愈也治諸燥澁悉如此法

枯不榮生也涸無水液也乾不滋潤也勁不柔和也春秋相反燥濕不同故也大法身表熱為熱在表渴飲水為熱在裏身熱飲水表裏俱有熱身涼不渴表裏俱無熱經所不取火化渴者謂渴非特為熱如病寒吐利亡液過極則亦燥而渴也雖病風熱而液尚未衰則亦不渴豈可止言渴為熱而否為寒也夫燥渴之為病也多兼于熱故易曰燥萬物者莫熯乎火今言渴為燥則亦備矣如大法身涼不渴為表裏俱無熱故不言為寒也謂表裏微熱則亦有身不熱而不渴者不亦宜乎

皴揭皮膚啓裂也乾為天而為燥金坤為地而為濕土天地相反燥濕異用故燥金主於緊斂所以秋脉緊細而微濕土主於縱緩所以六月其脉緩大而長也如地濕則縱緩滑澤乾則緊斂燥澁皴揭之理明可見焉俗云皴揭為風者由風能勝濕而為燥也經言厥陰所至為風府為豐啓由風勝濕而為燥也所謂寒月甚而暑月衰者由寒能收斂腠理閉密無汗而燥故病甚也熱則皮膚縱緩腠理疎通而汗潤故病衰也或以水濕皮膚而反喜皴揭者水濕自招風寒故也

寒類

諸病上下所出水液澄徹清冷微痲癩疝墜痞腹滿急痛下利清白食之不飢吐利腥穢屈伸不便厥

逆禁固皆屬於寒是太陽真水乃腎與膀胱之氣也

澄徹清冷湛而不渾濁也水體清淨而其氣寒冷故水穀不化而吐利清冷水液為病寒也如天氣

寒則濁水自澄清也

癥腹中堅硬按之應手謂之癥也聖惠方謂癥猶微也然水體柔順而今反堅硬如地亢則害承乃制也故病濕過極則為瘕反兼風化制之也風病過極則反燥筋脉動急反兼金化制之也病燥過極則煩渴反兼火化制之也病熱過極而反出五液或為戰慄惡寒反兼水化制之也其為治者但當濕其過甚之氣以為病本不可反誤治其兼化也然而兼化者乃天機造化抑高之道雖在渺冥恍惚之間而有自然之理亦非顯形而有氣也病雖為邪而造化之道在其中矣夫五行之理甚而無以制之則造化息矣如風木旺而多風風大則反涼是反兼金化制其木也天涼之下天氣反溫乃火化承于金也夏火熱極而體反出液是反兼水化制其火也因而濕蒸雲雨乃土化承于水也雨濕過極而兼烈風乃木化制其土也飄驟之下秋氣反涼乃金化承于木也涼極而萬物反燥乃火化制其金也因而以為冬寒乃水化承于火也寒極則水凝如地乃土化制其水也凝凍極而起東風乃木化承土而周歲也凡不明病之標本者由未知此變化之道也癥腹中雖硬而忽聚忽散無有常準故聖惠方云癥猶假也以其病癥未成癥也經注曰血不流而寒薄故血內流而成癥也一云腹內結病也經曰小腸移熱於大腸為瘕瘕為沉注曰小腸熱已移入大腸兩熱相搏則血溢而為伏瘕也血滯不利則月事沉滯而不行故云瘕瘕為沉處與伏同瘕一為疝傳寫誤也然則經言瘕病亦有熱者也或陽氣鬱結怫鬱滯而堅硬不消者非寒瘕也宜以脉證別之

腹控卵腫急絞痛也寒主拘縮故也寒極而土化制之故腫滿也經言丈夫癩疝謂陰氣連急痛也故言婦人少腹腫皆肝足厥陰之脉也經注曰寒氣聚而為疝也又按難經言五藏

皆有疝但脉急也注言脉急者寒之象也然寒則脉當短少而遲今言急者非急數而洪也由緊脉主痛急為痛甚病寒雖急亦短小也所以有痛而脉緊急者脉為心之所養也凡六氣為痛則心神不寧而緊急不得舒緩故脉亦從之而見也欲知何氣為其痛者適其緊急相兼之脉而可知也如緊急洪數則為熱痛之類也又經言脾傳之腎病名曰疝瘕少復煩寃而痛出白蠱注言少腹痛澁出白液也一作客熱內結銷燐脂肉如蟲之食故名白蠱也然經之復言熱為疝瘕則亦不可止言為寒當以脉證別之

堅痞腹滿急痛寒主拘縮故急痛也寒極則血脉凝滯而反兼土化制之故堅痞而腹滿也或熱鬱于內而腹滿堅結痛者不可言為寒也

下利清白水寒則清淨明白也

食已不飢胃熱則消穀善飢故病寒則食雖已而不飢也胃膈潤澤而無燥熱故也或邪熱不殺穀而腹熱脹滿雖數日不食而不飢者不可言為寒也由陽熱大甚而鬱結傳化失常故雖不食而亦不飢亦猶病熱雖甚而無困倦病愈而始困無力由實熱之氣去也

吐利腥穢腸胃寒而傳化失常我子能制鬼賊則己當自實故寒勝火衰金旺而吐利腥穢也腥者金之臭也由是熱則吐利酸臭寒則吐利腥穢也亦猶飯漿熱則易酸寒則水腥也

屈伸不便厥逆禁固陰水主于清淨故病寒則四肢逆冷而禁止堅固舒卷不利也故冬脉沉短以敦病之象也或病寒尚微而未至于厥逆者不可反以為熱或熱甚而成陽厥者不可反以為病寒也然陰厥者元病脉候皆為陰證身涼不渴脉遲細而微未嘗見于陽證也其陽厥者元病脉證皆為陽證熱極而反厥時復反溫雖厥而亦煩渴善妄身熱而脉數也若陽厥極深而至於身熱而脉數也若陽厥極深而至於身冷反見陰脉微欲絕者止為熱極而欲死也俗皆妄謂變成陰病且曰陰陽寒熱反變而不可測也仍取陽主于生陰主于死之說急以火艾熱藥溫其表

裏助其陽氣十無一生俗因之以為必死之證致使舉世大懼陰證而疑似陰者急以溫之唯恐救之不及而反招暴禍豈知熱病之將死者鮮有逃于此證也殊不知一陰一陽之謂道偏陰偏陽之謂疾陰陽以平為和而偏為疾萬物皆以負陰抱陽而生故孤陰不長獨陽不成陽氣極甚而陰氣極衰則陽氣鬱陰陽偏傾而不能宣行則陽氣畜聚于內而不能營運於四支則手足厥冷謂之陽厥故仲景曰熱深則厥亦深熱微則厥亦微又曰厥當下之後厥愈為以除其裏之熱也故病熱甚則厥又以失下則熱甚而反為陰證非反變為寒病爾夫病之傳變者謂中外上下經絡臟腑部分而傳受為病之邪氣也非寒熱陰陽之反變也法曰陰陽平則和偏則病假令陽實陰虛為病熱也若果變而為寒則比之熱氣退去寒欲生時陰陽平而當愈也豈能反變之為寒病歟然雖瘧論言陰勝則寒陽勝則熱者謂裏氣與邪熱并之于表則為陽勝而發熱也表氣與邪熱并之于裏則為陰勝而寒慄也由表氣虛而裏氣熱亢則害承乃制故反戰慄也大抵本熱非病寒也或傷寒病寒熱往來者由邪熱在表而淺邪惡其正故惡寒也邪熱在裏而深邪甚無畏物惡其極故不惡寒而反惡熱也表裏進退不已故為寒熱往來也此氣不并于表裏故異于瘧而寒熱微也皆熱傳于表裏之陰陽而非病氣寒熱之陰陽反變也或病熱而寒攻過極陽氣損虛陰氣暴甚而反為寒者雖亦有之因藥過度而致之非自然寒熱之反變也夫六氣變亂而為病者乃相兼而同為病風熱燥同多兼化也寒濕性同多兼化也性異而兼化者有之亦已解矣或制甚而兼化者乃虛象也如火熱甚而水化制之反為戰慄者大抵熱甚而非有寒氣之類也故渴為熱在裏而寒戰反渴引飲也又如以火鍊金熱極而反化為水雖化為水止為熱極而為金汁實非寒丹也或燥熱太甚而腸胃鬱結飲冷過多而痞隔不通留飲不能傳化浸潤而寒極蓄于胃中燥熱太甚鬱于胸腹而臍脹滿煩渴不已反令胃膈冷痛嘔噦漿水而水漿難下欲止其渴而強飲于水則滿痛嘔噦轉甚而渴亦不止不強飲之則煩渴不可以忍令人煩

寬闊絕而但欲死若誤治之即死不治亦為難已每用大承氣湯熱服下咽而腸胃鬱結痞膈即得宣通而留飲傳化浸潤則寒濕散去腸胃之外得其潤澤熱退而煩渴滿痛嘔噦遂止須臾得利而已矣然而病諸氣者必有所因病本熱而變為寒者實亦鮮矣大凡陽實數而身熱煩渴熱甚則為陽厥至極則身冷脉微而似陰證以至脉絕而死故陽病見陰脉者死謂脉近乎絕也病雖熱甚而不已則必須厥冷而脉微以至身冷脉絕而死矣或病本熱勢太甚或按法治之不已者或失其寒藥調治或因失下或誤服熱藥或誤熨醋烙燻灸以使熱極而為陽厥者以承氣湯之類寒藥下之熱退而寒得宣通則厥愈矣慎不可用銀粉巴豆性熱大毒丸藥下之而反耗陰氣而衰竭津液使燥熱轉甚而為懊憹喘滿結胸腹痛下利不止血溢血泄或為淋瀝發黃驚狂譫妄諸熱變證不可勝舉由此為被癥瘕堅積之藥非下熱養陰之藥也古人謂治傷寒熱病若用銀粉巴豆之類丸藥下之則如刀劍刃人也及嘗有陽厥而尚不下以至身冷脉微而似陰證反誤以熱藥投之病勢轉甚身冷脉微而欲絕唯心胸微暖昏冒不知人事而不能言主病者或欲以暖藥急救其陽恐陽氣絕而死也答曰此因熱極失下反又溫補而致之若又以熱藥助其陽氣則陰氣暴絕陽氣亦竭而死陽氣何由生也或又曰何不急下之答曰此陽勝伐陰而陰欲先絕則陽亦將竭矣於此時而下之則陰陽俱絕而立死矣不救亦死但及于期則緩而救之則當以寒藥養陰退陽但不令轉瀉若得陰氣漸生則可救也宜用涼膈一服則陰氣可以漸生何以知之蓋以候其心胸溫暖漸多而脉漸生爾終日三服其脉生至沉數而實身表復暖而唯厥逆與水善飲有時應人之問譫妄而舌強難言方以調胃承氣湯下之獲汗而愈所謂寒藥反能生脉而令身暖者由陽實陰虛欲至于死身冷脉微今以寒藥養陰退陽而復不至於死故也大凡治病必先明其標本標上首也本根元也故經言先病為本後病為標標本相傳先以治其急者又言六氣為本三陰三陽為標故病氣為本受病經絡臟腑謂之標也夫標本微甚治之逆從

不可不通也故經言知逆與從正行無問明知標本萬舉萬當不知標本是謂妄行陰陽之逆從標本之謂道也斯其理歟

傷寒醫鑿

平陽 馬宗素 撰
新安 吳勉學 校

天道有遺世而興。事有過時而顯。此古今之常理。出於自然者也。且謂儒書衰滅以後。邪說蜂起。以洩亂六經之道。紅紫亂朱。無以折衷。孝武皇帝。舉用俊茂。罷黜百家之非。而六經之道始明。自漢而降。註述繁錯。醫書尤甚。况醫乃人之司命。所係尤重。殆非小智所能及也。惟昔黃帝岐伯。難疑答問。上窮天道。下極地理。中盡人性。垂法萬世。以為生民之壽域。是以名曰素問。於是守真。劉先生恐斯文將墜於地。民罹橫夭。於是分天地陰陽。剛柔消長之理。察人生風氣血脈寒熱之宜。逐一擬一篇。無不引素問。先標受病之本源。所處方用藥。注書有四焉。一者明天地之造化。論運化之盛衰。目之曰要旨論一部。計三萬六千七百五十三字。一者分君臣之佐使。定奇耦之逆從。又作宣明論一部。計八千九百零三字。一者又註傷寒六經傳受直格一部。計一萬七千零九字。又取至真要論一篇。病機氣宜之說。著玄機原病式一帙。計二萬餘言。又先生歸世之後。恐庸醫不知樞要。於宣明論內。又集緊切藥方六十道。分為六門。亦名直格通計。八萬餘言。可謂勤矣。守真曰。自昔以來。惟仲景註述遺文。立傷寒九十七法。合一百一十三方。而後學者。莫能宗之。謂如人病傷風。則用桂枝解肌。傷寒則用麻黃發汗。傷風反用麻黃。則致強項。柔症傷寒。反用桂枝。則作驚狂。發斑或誤服此二藥。則必死矣。故仲景曰。桂枝下咽。陽勝則斃。承氣入胃。陰盛則亡。是也。守真為此慮。恐麻黃桂枝之誤。遂處變解散。無問傷風傷寒。內外諸邪。皆能治瘡。從下証錯汗者。亦不為害。如此輩誤人之弊。已不少矣。仲景處大承氣湯。小承氣湯。調胃承氣湯。亦各有所宜。熱勢大者。大承氣主之。微者。小承氣主之。胸中有痛大便溏者。調胃承氣主之。守真又恐承氣有三。恐有過焉。不及之患。遂處三乙承氣。以總

之。又慮仲景所著之書文深義奧，淺學難通，遂芟其枝蔓，撮其本根，十去七八，將三百九十七法，一百一十三方，制三十二藥而總之，使人易於檢閱。一見此書，對形見影，了無障礙，得之對證，用藥人可自療。况醫家者流，業此者乎？兼仲景除傷寒之外，亦無雜病之論，是已備於仲景書也。故守真首論傷寒之差異，故一切內外所傷，俱有受汗之病，名曰熱病。通謂之傷寒，今春溫夏熱，秋涼冬寒，是隨四時天氣所感，輕重及主療消息不等。合而言之，則一也。冬伏寒邪藏於肌肉之間，至春變為溫病，夏變為暑病，秋變為濕病，冬變為正傷寒。冬冒其氣而內生，拂熱微而不病者，以至將來陽熱變動，或又感之而成熱病也。經曰：冬傷於寒，春必病溫，亦其義也。然其陰證者，止為雜病，終不為汗病，由是傷寒汗病，直言熱病，不言其有寒也。三陰證者，邪熱在臟裏，以臟為裏，為陰，當下者是也。素問三篇，刺熱、評熱、兼雜病論，熱不說其寒，非無謂者也。熱論之外，素問更無說傷寒之證。熱論云：熱病者，皆傷寒之類也。又云：人之傷於寒也，則為熱病。注云：寒者，冬氣也。冬時嚴寒，萬類深藏，固密不傷於寒，觸冒之者，名曰傷寒。傷於四時之氣，皆能病，以傷寒為毒者，最為殺厲之氣中而即病，名曰傷寒。不即病者，寒毒藏於肌肉，間久而不去，變為熱病。故曰：熱病者，傷寒之類也。古聖訓陰陽為表裏，此一經大節目，惟仲景深得其旨。起厥後，朱肱編活人書，將陰陽二字，釋作寒熱，此差之甚也。中間誤羅橫夭，嗟之何及。素問言人之臟腑陰陽，臟者為陰，腑者為陽。又四時陰陽，盡有經記，內外之應，皆表裏其信，然乎六合為十二經脈之合，太陰陽明為一合，厥陰少陽為一合，少陰太陽為一合，手足之脈是謂六合。表裏者，諸陽脈皆為表，諸陰脈皆為裏。以此驗之，是守真之言，不誣矣。然恐俗人不悟，朱肱活人書之謬，且略舉傷寒六經傳受一端，而明之。肱書云：傷寒中病時，腠理寒，便入陰經。脈不微細，不經三陽也。三陰中寒微，則下理中湯稍厥，或下利，即乾姜甘草湯。若陰毒已深，病勢困重，六脈附骨取之，方有按之則無於臍中，用葱熨法，或灸艾三五百壯，以來手足不溫者，不可治也。守真曰：前三日三陽病在表，故當汗之。後三日三陰病在裏，故當下之。六經傳受，皆是熱證，非有陰寒。

之病也。素問云：傷寒未滿三日者，可汗而已；其滿三日者，可泄而已。由此言之，守真之說正合。素問
肱書失之速矣。又如身冷，脈微陽厥，極深一證。肱書云：病人身冷，脈沉細而疾，或時鄭聲，指甲面色
青黑，陰毒已深。若服涼藥，則渴轉甚，躁轉急，須急服辛熱之藥，如得手足溫，更服前熱藥助之。若陰
氣散，陽氣米即漸減，熱藥而調之，守真曰：傷寒下後，熱不退，蓄熱在內，陽厥極深，以至陽氣怫鬱，不
能營運於身，未四肢以至遍身清冷。若急下之，殘陰暴絕，陽氣後竭而立死，不下亦死。此際當以涼
膈散或解毒養陰退陽，但欲蓄熱漸散，則心腹復暖，牀自漸生。至於脈復有力，方可三一承氣湯下
之。守真復慮熱有兩感，說復以素問證之曰：亢則害，承乃制。此則正謂陽厥極深，不能營運於四肢
以至身冷脈微也。此略舉一二端耳。餘者自可觸類。夫肱書暴於當世，亦一代之名醫，其誤謬猶若
是。况其餘碎雜不經之說，何可盡信。至論小兒如閻孝忠曰：凡小兒瘡疹，當乳母慎口，不可令饑。及
受風冷歸腎，變黑而難治。春夏病為順，秋冬病為逆。冬月腎旺盛，寒多歸腎，變黑。若兵下之，則內虛
多歸於腎。此則直以瘡疹為寒。守真云：閻孝忠不詳錢氏本方，斑疹黑陷，牛李膏百祥丸寒藥下之
多獲痊，不救必死。為熱豈不明哉。經云：諸痛痒瘡瘍皆屬心火。及斑疹黑陷，無不腹滿喘急，小便赤
澀不通，豈非熱極使然耶。此閻孝忠所以失錢氏之意也。守真如此分別，可謂醫者之龜鑑也。學者
當詳其說，無妄謂傷寒有陰毒之證，便投姜附之藥，使實竇虛虛損不足，益有餘。以此誤人不亦寬
哉。每觀乎城翟公序曰：譬如宵行，冥冥迷路，不知其往。遇明燈炬火，正路昭然。此醫鑑之所作也。然
世俗惡寒好熱，蓋亦有說。守真云：病勢輕微，以熱藥強却，開發誤中而獲効者，有矣。如中酒有熱毒，
而復飲熱酒，以投之，令鬱結得開而氣液宣通。此謂以熱治熱，亦有痊者。世俗惑於病輕而易痊，謂
大疾亦然，殊不知不中則反為害也。熱病以熱藥治之者，譬如驕主得佞臣，縱恣禍及滅亡，更不覺
佞臣之惡。惟其同好之可樂，徒執執轉甚，以至陽厥身冷脈微，反陽為陰，雖死，不悟至於諸熱變證
十損八九，莫不皆然也。如下利不止，瘧熱在裏，老使大艾熨烙，無不悅者也。此世俗好寒惡熱，所以

滋眩書之失也。又守真云：病勢甚而依法治之不退者，或失寒涼或因失下，或熨烙重灸，使熱極而妄。為陽厥切不可用銀粉、巴豆性熱大毒，熱燥丸藥下之，反耗損陰氣而衰竭津液，使熱勢轉甚而懊惱喘滿，結胸腹痛下利不止，血溢血泄，或為淋閉驚狂，謔妄熱証蜂起，不可勝舉。由此為癥瘕堅積之疾，誤人必多。然則世情亦不知醫者之過，未盡守真之奇效，當開守真之言曰：正治者以寒治熱，以熱治寒，病証輕微可如此治之。若病重危，則當從反治之法。其反治者，亦名從治。蓋藥氣從順於病氣也。是故以熱治熱，以寒治寒，是謂反治。以熱治熱者，非謂病氣熱甚而更以熱性之藥治之。本謂寒性之藥反佐而服之，蓋謂病氣熱甚，藥氣寒甚，拒其藥寒，則寒攻不入，寒熱交爭，則其病轉加也。故用寒藥反熱佐而服之，令藥氣與病氣不相忤，其藥本寒，熱服下咽之後，熱體既消，寒性乃發，由是病氣隨愈。餘皆倣此。然正治之法，猶君刑臣，過逆其臣性而刑之，故病熱不甚，治之以寒，逆其病氣而病自愈矣。反治之法，猶臣諫君，非順其君性而以悅之，其始則從其終則逆，可以諫君去其邪而歸於正。王冰曰：病水猶人大火得草而燭，得水而燭得水而滅，病火猶救龍火，然濕而燭得水而燭，以人大火不燒逐之，則其大自滅耳。此謂良醫之治法也。夫逆治從治皆是違性之藥，病人豈有不惡者？是藥病相爭，其氣所以得固也。然十救其十，亦不為醫之功，以謂人之有命也。如身冷脈微，終不省畜熱在內，設以涼膈解毒之藥，調治無有不惡，又如惠形不至有經年，終不曉熱在裏，設以承氣寒藥下之，無有不畏，雖得痊愈，尚不免於畏惡，病勢大藥力小，而致死者，亦不知杯水救車薪之火，為非只指為用涼藥之過。此二者，無他存於世人是非不明，而惡寒好熱也。

論脈證

活人書陰毒脈疾，七至八至以上疾，不可數者，正是陰毒已深也。六脈沉細而疾，尺部斷小，寸口脈或大，若誤服涼藥，則渴轉急，有此之證者，便急服辛熱之藥，一日或二日便安。若陰毒漸深，其候沉重，四肢首冷，腹痛轉甚，或咽喉不利，心下脹滿，結硬燥渴，虛汗不止，六脈但沉細而疾，一息七至，以

來有此證者。達於氣海。關元二穴。灸三百壯。以手足和煖為效。仍兼服正陽散。

宇真云。狀既脈疾。至七至八。以上疾不可數者。正是陽熱。極甚之脈也。世俗妄傳陰毒諸證。以素問

驗之。皆陽熱元極之證。但熱於內。在裏極深。身表似其陰寒者也。及夫經云。亢則害。承乃制也。謂五

行之道。實甚則過極。則反似尅己者也。是謂兼化。如萬物執極而反出水液。以火煉金。熱極而反化

為水。是以火極而反以水化也。
素問。脈要精微論。長則氣治。短則氣病。數則心煩。大則病進。註曰。數急則又六節藏象論。人迎一盛

病在少陽。二盛病在太陽。三盛病在陽明。四盛病已。上為格陽。註曰。格。謂人迎脈於寸口一倍餘。或同也。四倍以上。為關格之脈。人羸不能極。於天地之精氣。則死矣。

論六經傳受
活人書。太陰。少陰。厥陰。皆屬陰證也。少陰者。腎也。厥陰者。肝也。太陰者。脾也。何謂太陰。太陰者。脾之

經。主胸膈脹。何謂少陰。少陰者。降之經。主脈微細。主心煩欲寐。或自利而渴者。何也。謂中病時。脾

理寒。便入陰經。不經三陽也。蓋氣入於大腸。則發熱而惡寒。入於少陰。只惡寒而不發熱也。三陰中

寒。微則理中湯。稍厥。或中寒下利。即乾薑甘草。大段重者。四逆湯。無脈者。通脈四逆湯。何謂厥陰者。

肝之經也。厥陰之為主。主消渴。氣上衝。心中痛。熱。饑不欲食。食則吐。虵下之利不止也。若陰氣獨盛。

陽氣暴絕。則為陰毒。其證四肢逆冷。腹臍疼痛。身如被杖。脈沉疾。或吐。或利。當急灸臍下。服以辛熱

之藥。令陽復而大汗矣。
宇真曰。人之傷寒。則為熱病。古今一同。通謂之傷寒。病前三日。巨陽。陽明。少陽受之。熱在於表。汗之

則愈。後三日。太陰。少陰。厥陰受之。熱傳於裏。下之則愈。六經傳受。由淺至深。皆是熱證。非有陰寒之

證。古聖訓陰陽為表裏。惟仲景深得其意。厥後朱肱。編活人書。特失仲景本意。將陰陽二字。釋作寒

素問熱論云黃帝問曰熱病者皆傷寒之類也或愈或死皆以六七日之間其愈以十日以上者何不知其解願聞其故岐伯曰巨陽者諸陽之屬也其脈連於風府故諸陽主氣也人之傷寒也則為病熱熱雖甚不死其兩感於寒而病必不能免於死矣帝曰願聞其狀岐伯曰傷寒一日巨陽受之故頭頂痛腰背強二日陽明受之陽明主肌肉其脈夾鼻終於目故身熱目痛鼻乾不得卧也三日少陽受之少陽主膽其脈循脇絡於目故胸脇痛而耳聾三陽經絡皆受其病而未入於臟故可汗而已四日太陰受之太陰脈布胃中絡於嗌故腹滿而噎故五日少陰受之少陰脈貫腎絡於臍系於舌本故口燥舌乾而渴六日厥陰受之脈循陰器而絡於肝故煩滿而囊縮三陰三陽五臟六腑皆受病榮衛不行五臟不通則死矣其不兩感於寒者七日巨陽病衰頭痛少愈八日陽明病衰身熱少愈九日少陽病衰耳聾微閉十日太陰病衰腹滿如故則思陰食十一日少陰病衰渴止不滿舌乾已而噎十二日厥陰病衰囊縱小腹微不大氣皆去病日已矣帝曰治之奈何岐伯曰治之各通其臟脈病日衰矣未滿三日可汗而已其滿三日可下而已

論汗下

治人書云陽明證宜下少陰證宜溫又云少陰病一二日口中和其背惡寒者宜著艾并四逆湯又云三陽證宜下三陰證宜溫少陰病發熱脈沉麻黃附子湯主之少陰證二三日常見少陰證無陽者宜麻黃附子皆陰證表藥也又云發熱而惡寒者發於陽也麻黃桂枝湯主之

守真云夫辨傷寒陰陽之理者邪熱在表府病為陽邪熱在裏藏病為陰世俗妄謂有寒熱陰陽之異誤人多矣寒病固有然非汗病之謂也止為雜病不可與汗病同科且造化為汗液之氣者乃陽氣之氣非陰陽之所能也觀萬物熱極而反出水液明可知也況法曰身熱為熱在表飲水為熱在裏其傷寒病本未身涼不渴及小便不黃脈不數者未之有也雖仲景有四逆湯症表熱裏和誤以寒藥下之太早表熱未入於裏裏寒下利不止及表熱裏寒自利急以四逆湯溫裏利止裏和者急

於解表也。故仲景四逆湯證。後復有承氣湯。寒藥下熱之說。由是傷寒汗病。經直言熱而不言其有寒也。經言三陽證者。邪熱在藏。在裏。以藏為裏。為陰。當下熱者是也。按素問論傷寒熱病三篇。皆名曰熱。竟無寒說。兼以靈樞諸經。運氣之說。推之則明。為熱病。誠非寒也。

素問熱論云。帝曰。治之奈何。岐伯曰。治之各通其藏。脈平曰衰矣。其未滿三日可汗。而已其滿三日可泄而已。此言表裏之大體也。註曰。正理傷寒論。大浮數病在表。可發其汗。脈沉細數病在裏。可應脈證。而汗下之也。

論陽厥極深

活人書云。傷寒感陽病。人身冷。脈細沉。疾煩躁而不飲水者。又云。大抵陰毒。因腎氣虛寒。或因冷物傷脾。外感風寒。則陽氣下守。遂發頭痛。腰重。腹痛。眼睛疼。身體倦怠。四肢逆冷。汗不止。或多煩渴。精神恍惚。若誤服涼藥。則渴轉甚。躁轉急。有此病者。便須急服辛熱之藥。或時鄭聲指甲。面色青黑。若陰毒已深。病熱困重。六脈附骨。取之則有。按之則無。但於臍中用葱熨法。或著艾三百壯。以來手足不溫者。不可治也。

守真云。或下後熱不退。或畜熱內甚。陽厥極深。以至陽氣怫鬱。不能營運於身。表四肢。以致遍身清冷。痛甚不堪。項背拘急。目睛赤痛。昏眩恍惚。咽乾或痛。燥渴虛汗。嘔吐下利。腹滿實痛。煩冤悶亂。喘急。鄭聲。以其畜熱極深。而脈道不利。以脈沉細欲絕者。俗未明其造化之理。而及傳為陰毒。或失下熱極。以致身冷。脈微而昏。胃將死。若急下之。則殘陰暴絕。陽氣後竭而立死。不下亦死。病人至此。命懸頃刻。然則治法當何如。曰。此當涼膈散。或黃連解毒湯。養陰退陽。但欲畜熱漸散。則心胸復煖。脈漸以生。至於脈復有力。可以三一承氣湯。微下之。或解毒加大承氣湯尤良。俗未明此故。認作陰證。是以陰陽失其治也。

素問五運大論。岐伯曰。氣有餘則制。己所勝而侮所不勝。不及則己所不勝侮而乘之。己所勝輕

而侮之木餘則制土輕侮於金氣不爭故木恃其餘而欺侮也又木必金勝土反侮木以木不及妄
凌之也四氣本同侮謂侮慢也而凌忽之也又云以火煉金熱極反化為木又云元則害承乃制
論燥濕發黃

活人書云一身盡痛發熱身黃小便不利大便反快者此名中濕風雨襲虛山澤蒸氣人多中濕濕
留關節須身體煩痛其脉沉緩內中濕也主一身盡痛發熱身黃小便不利又云以寒濕在表不解
為不可下也可以木附湯主之

守真云發黃者陽明裏熱極甚煩渴熱鬱留飲不散以濕熱相搏而體發黃也或言寒濕搏而發黃
者色及苔黃也本傷寒失下或誤汗之溫之灸之熨之或服銀粉巴豆大毒熱藥下之反以亡液損
其陰氣邪熱轉甚或下太早熱入以成結胸但發黃者或失下寒涼調治或熱極本惡雖按法治之
而不能退其熱勢之甚者或下後熱不退皆能為發黃也大抵本因熱鬱極甚者留飲不散濕熱相
搏而以木附湯主之誤矣

素問平人氣象論云食已如饑者胃疸則是胃熱也熱則消穀食已如饑目黃者疸陽怫於上熱積
胸中陽氣燔上故目黃也

素問通評虛實論云足之三陽從頭走至足然久厥逆而不下以致怫積於上焦故為黃疸
論不得眠

活人書云下後復發汗晝日煩躁不得眠夜而安靜不嘔不渴無表證脉沉微身無大汗者乾薑附
子湯主之

守真云夫傷寒病悞懷煩心反復顛倒不得眠者燥熱怫鬱於內而氣液不得宣通也以梔子豉湯
主之素問刺熱篇云肝熱甚小便先黃腹中多臥身熱熱靜則狂言及驚脇滿痛手足躁不得眠也

論嘔吐

活人書云。無陽則厥。無陰則嘔。却言少陰下利。脉微者。與白通湯。利不止。厥逆無脉。乾嘔者。白通加猪胆汁湯。主之。又云。膈上有寒痰。乾嘔者。不可吐。各溫之。宜四逆湯。主之。

守真云。嘔者。火氣炎上之象也。故胃熱甚。則嘔也。又云。吐酸。肝木之味也。由火實制金。不能平木。肝木日甚。故為酸也。則如飲食。則喜酸也。或言酸為寒者。則如酒苦性熱。養於心火。故飲之。則令人色赤。氣粗。脉洪大。而數語。濕謔妄。歌。唱。悲。笑。喜怒。如狂。胃味。健忘。煩渴。嘔吐。皆熱證也。其吐必酸。宿熱可明矣。

素問至真要大論云。諸吐酸暴注下迫。皆屬於熱。注云。內隔。嘔逆。噫食。不得入。是火也。

論濕熱不利

活人書云。傷寒下利多種。須辨陰陽。勿令差互。大抵傷寒下利多種。須看脉與外證。下利脉大者。虛也。脉微弱者。為自止。寒毒入胃。臍下必寒。腹脹滿。大便黃白。或青或黑。或下利清穀。濕毒氣甚。則下利腹痛。大便如膿血。或如爛肉汁也。得之寒毒入胃。四逆理中湯。白通湯。加附子。四逆湯等。若濕毒下膿血者。桃花湯。地榆散。主之。

守真云。下利膿血者。如世之穀肉果菜。濕熱甚。則自然腐爛。潰發為水。故食於腹中。感人濕熱邪氣。則自然化為膿血水。其熱為赤熱。屬心火。故也。其濕為黃濕。屬脾土。故也。燥鬱為白。屬於肺金。故也。濕熱甚於腸胃。拂鬱結也。濕主於痞。以氣逆不能宣通。因而以成腸胃之燥也。濕熱相兼。蓋水火陰陽寒熱。猶權衡也。一高則一下。一興則一衰。豈能寒熱俱感於腸中。而同為利者乎。若此之證。世傳多矣。則如熱生瘡瘍。素問大奇病論云。腸辟下血少。為陰氣不足。搏為陽氣。乘之。熱在下焦。故下面血也。素問陰陽別論云。陰結者。傳血一升。陰主血。故也。再結二升。三結三升。註云。三或謂之三。結素問至真要論。釋云。大熱內結。注泄不止。熱宜寒。瘵結腹。須除。以寒藥下之。結散。利止。則通。因通用也。

論霍亂

至真要論。釋云。大熱內結。注泄不止。熱宜寒。瘵結腹。須除。以寒藥下之。結散。利止。則通。因通用也。

活人書云霍亂嘔吐而利熱多而渴寒多而不饑理中丸主之吐利汗出發熱惡寒四肢拘急手足厥冷四逆湯主之吐利已汗出而厥四肢拘急不解脈微欲絕者通脈四逆湯豬膽汁湯主之錢氏吐瀉問難廣親七大尉七歲病吐瀉是時七月其證全不食而昏睡睡覺而悶亂吸氣乾嘔大便或有或無不渴取醫以驚治之疑睡故也

錢氏曰先補脾後退熱石膏湯次日又以水銀硫黃末生薑水調一字八月十五已後吐瀉身冷

無陽也不能乳乾嘔瀉清稀水當補脾益黃散主之不可下

守真云吐下霍亂三焦為水穀傳化道路熱甚則傳化失常而吐瀉霍亂大性燥動故也或云熱無吐瀉只是寒此說誤也

素問至真要大論云諸病喘嘔吐酸暴注下迫轉筋小便渾濁腹脹大如鼓有聲如鼓癰疽瘡疹瘤氣結核吐下霍亂皆屬於火

論好用寒藥

活人書云傷寒論家方論不一獨伊尹仲景之書猶六經也其餘諸子百家時有一得要之不可為法况有好涼藥者附子硫黃笑而不喜用雖隆冬使人服三黃丸之類又有好熱藥者如大黃芒硝則畏而不敢用雖盛夏勸人灸病服金液之類非不知罪福蓋緣偏見所趨然也又云近時用小柴胡湯不問陰陽表裏凡傷寒之家皆令服此藥蓋不可輕用雖不若大柴胡湯小承氣之緊要之藥病不相當其為害也同往往服小柴胡湯而成陰證者甚多矣又云陰毒傷寒心神煩躁頭痛四肢逆冷返陰丹主之此方甚緊喘促嘔逆者入口便住若加小腸不通及陰囊縮入小腹絞痛欲死臍下二寸灸仍與返陰丹當歸四逆散黃生薑湯慎勿與尋常利小便之藥尋常利小便之藥者多是

冷滑藥此陰毒氣在小腹所致也守真云大凡治病必先明此寒暑燥濕風火六氣最為妄也故曰其治病之法以寒治熱以熱治寒

以清治溫以濕治燥乃正治之法也又云逆治所謂藥氣逆病之氣也其病輕微則當如此治其病重當從反治之法其反治者亦名從治所謂從順於病之氣也是故經曰以熱治熱以寒治寒治熱非謂病氣熱甚更以熱性之藥治之本是寒性之藥反熱佐而服之所謂病氣熱甚藥氣反寒病熱極甚而拒其藥寒寒攻不入寒熱相爭則其病轉加也故用寒藥反熱佐而服之令藥氣與病不相違忤其藥性寒熱服下咽之後熱體既消寒性乃發由是病氣隨愈其餘皆倣此然正治之法驚君刑臣過逆其臣性而刑之矣故熱病不甚治之以寒逆其病氣而病自除矣反治之法猶臣諫君非順其君性而以說之其始則從其終則逆可以諫君失其邪而歸於正也

素問至真要大論云寒者熱之熱者寒之從者逆之順者從之王冰註云病微猶挾人大得龍而燭得水而燭可以水滅之故逆其性氣而折之病之氣微而攻之以寒病濕猶救龍火得濕而燭遇水而燭不知性以水折之以濕攻之適足以充燭詣天物窮方止矣識其性者反常之理以人大逐之則燭灼自消炎光撲滅然逆之謂以寒攻熱以熱攻寒從之謂逆難入從其性用不必皆同是以下又曰逆者正治從者反治從少從多觀其事也此之謂乎

論小兒瘡疹

活人書云小兒瘡疹與傷寒相類頭痛身熱足冷脈數疑似之間只與升麻解肌兼治瘡子已發未發皆可服但不可下瘡疹發熱在表尤不可轉瀉世人不學乃云初覺以藥利之宜其毒也誤矣又云疹已出不可疎轉出得已定或膿血大甚却用疎利亦非也大抵瘡疹首尾不可下小兒身熱耳尻冷咳嗽而用利藥即毒氣入內殺人

錢氏曰瘡疹始出之時五臟詞見惟腎無候但見平証耳厥冷耳涼是也論瘡疹散耳俱屬腎其居北方主冷也若瘡黑陷耳散反熱者為逆是也若用牛李膏百祥丸各三服不愈者死病此瘡疹當乳母慎口不可令饑受風冷必歸於腎變黑難治也有大熱利小便有小熱宜解毒若黑紫乾陷者

百祥丸下之不黑者慎勿下。更時月輕重。故春夏為順。秋冬為逆。冬月腎旺。又感寒病。多歸腎。變黑者。無問何時。十難救一。又曰。瘡疹始出。未有他証。不可下也。但當用平和之藥。頻與乳食。不受風冷耳。如瘡疹三日不出。不快者。即微發之。微發不出。即加藥發之。加藥不出。即大發之後。不多。若及脉平。無証者。即瘡疹稀少。不可更發也。腎旺發溲。土不尅水。故脾虛寒戰。則難治矣。所以百祥丸者。瀉膀胱之腑。腑若不實。臟自不盛也。何以不瀉腎。曰。腎主虛不受瀉。故二服不効。反加寒而死矣。守真云。小兒斑疹未出。誤以熱藥。汗致陽氣轉甚。則重密出不快。多致黑陷而死。恐是斑疹未敢服藥。以誤小兒諸病多矣。亦不知古人留涼瀉之藥。通治驚風積熱。設是斑疹。使熱少退。而稀少出快。得痊除愈也。若用涼膈散為妙耳。閻孝忠集小兒論。未達錢氏本意。不明造化之理。及妄言黑陷為寒。及云斑瘡終始。不可服涼瀉之藥。後人因之。反致熱甚黑陷而死。者。閻公豈不詳。錢氏本方。治斑瘡黑陷者。牛李膏。百祥丸。黑藥利之。而多獲痊。可不救必死為熱。豈不明哉。夫斑瘡黑陷者。無不腹滿喘急。而小便赤而不通。豈非熱極者也。豈能反為寒耶。

素問云。諸痛痒瘡瘍。皆屬於火。

傷寒直格序

習醫要用直格。迺河間高尚先生劉守真所述也。守真深明素問造化陰陽之理。比嘗語予曰。傷寒謂之大病者。死生在六七日之間。經曰。人之傷於寒也。則為病熱。古今亦通。謂之傷寒。熱病前三日。太陽陽明少陽受之。熱壯於表。汗之則愈。後三日。太陰少陰厥陰受之。熱傳於裏。下之則痊。六經傳受。自淺至深。皆是熱症。非有陰寒之病。古聖訓陰陽為表裏。惟仲景深得其旨。厥後朱肱奉議作活人書。尚失仲景本意。將陰陽字釋作寒熱。此差之毫釐。失之千里。而中間誤。惟橫大者。蓋不少焉。不可不知也。予語守真曰。先生之論如此。何不闢此說。以暴耀當世。以革醫流之弊。反忍而無言。何邪。守真曰。世之所集各異。人情喜溫而惡寒。恐論者不詳。反生疑謫。又曰。欲編書十卷。尚未能就。故弗克耳。今太原書坊劉生錢梓。以厲其傳。深有益於世。如宵行冥冥。迷不知徑。忽遇明燈。巨火正路。昭然。若有執迷而不知信行者。固不足言。而聰明博雅君子。能於此者。原始反終。研精覃思。則其所得。又何待予之喋喋也。

傷寒直格

序

劉河間傷寒直格論方卷上

習醫要用直格

十干

甲乙丙丁戊己庚辛壬癸

臟腑配合

甲膽陽手少

丙小腸陽手太

庚大腸明手陽

壬膀胱足太

戊胃明足陽

乙肝陰手厥

丁心陰手少

辛肺陰手太

癸腎陰足少

己脾陰足太

東方木也

南方火也

西方金也

北方水也

中央土也

凡先言者為剛為陽為兄為腑主於表後言者為柔為陰為妹為臟主於裏也
十二支

寅卯辰巳午未申酉戌亥子丑

臟腑經絡配合

寅三焦陽手少

巳包絡陰手厥

申膽足少

亥肝陰足厥

卯大腸明手陽

午心陰手少

酉胃明足陽

子腎陰足少

辰小腸陽手太

未肺陰手太

戌膀胱足太

丑脾陰足太

臨川 葛雍 編
新安 吳勉學 校

手足三陰三陽者十二經絡之名也

手足經絡配天 四時

寅卯辰手三陽天陽春也 巳午未手三陰天陰夏也

申酉戌足三陽地陽秋也 亥子丑足三陰地陰冬也

合壬表裏合音甘入聲餘不音者並如字

太陽少陰合 陽明太陰合 少陽厥陰合

足與足合

手與手合

如足太陽膀胱水合

少陰腎水陽為腑屬表陰為臟屬裏

陰陽臟腑

肝與膽厥陰風木也 心與小腸少陰君火暑熱也 包絡及三焦少陽相火也

肺與胃太陰濕土也 肺與大腸陽明燥金也 腎與膀胱太陽寒水也

此為陽之臟腑

脾 心 肝 肺 腎 兼包絡命門 為六臟

胃 小腸 膽 大腸 膀胱 兼三焦 為六腑

經絡病證

絡者正經脈道之旁。小絡如支。絡絲絡之類也。皆運行氣血之脈也。各宗於本經焉。

手太陰肺病則肺脹滿彭彭而喘欬。缺盆痛欬。喘上氣喘。喘煩。心滿。臑臂內前廉痛。甚則交兩手而脅。肩背痛。而汗出。虛則氣不能報息。小便數變。

十二經始於肺經。故其序如此。喝凡介切

缺盆者陷中也。臑臂如從肩至肘通名曰臂。廉猶臂也。瞽音莫。眼黑也。昏也。言氣不能報息俗所云氣少不

能接音朔。續也。數音朔。煩也。

手陽明大腸病則齒痛頰腫。虛則目黃。口乾。欬衄。喉痺。腹中雷鳴。氣常衝胸。喘不能久立。肩前臑痛。

大指次指不能為用

頰音拙面骨也 顛音求清切音澀入聲不能為用言屈伸也

足陽明胃經病則洒洒惡寒喜伸數欠或惡火與火聞木聲則惕然而驚心欲動獨閉牖而坐處欲

登高而歌棄衣而走責嚮腹脹罵詈不避親疎氣甚則身前皆熱消穀善饑尿色黃氣虛則身前皆

寒慄胃中寒則腹脹滿實胃脘當心而痛上支兩脇高咽不通食飲不下狂瘧溫淫汗出歎衄口喎

唇於脛腫喉痺腹水腫脹膝臏腫痛循胸傍過乳衝腹伏免斷外廉足肘上皆痛中指不能動

振動搖善伸自然數欠頓呵心欲動也 不蓋閉戶為惡人兼多責猛也 嚮向商熱慄戰憚支固也

淫亂音也 膝股肉伏免膝上起斷戶骨切乃跗動脈也

足太陰脾經病則舌本強食則嘔腹脹瀉泄瘦水閉飲發中滿食減善噫身體皆重得後與氣快然

而衰甚則肌肉痿足不收行善爽脚下痛四肢不舉大小便不通虛則腹脹腸鳴飧泄食不化舌

痛不能動搖食不下煩心心中下急痛寒瘧溲洩水下黃疸不能卧股膝內腫厥大指不用

本舌根強去聲不澹大便稀薄瘕結病也 水閉宣通也噫衣合切後與氣言下痿瘵病也契則不覺

手少陰心經病則胸中痛脇支滿脇下痛膺背肩脾間痛兩臂內痛甚則噤乾心痛渴而欲飲身熱

膚痛煩心謔妄虛則善悲時眩什胸脇脇下與腰背相引而痛目黃脇痛臑後廉痛掌中熱

謔音占亂妄見虛妄眩量昏也什音什卒然

手太陽小腸經病則噤乾頰腫不可回顧肩似拔臑似折虛則少腸控卵引腰脇上衝心痛且聾目

黃頰頰腫痛臑肘臂卵廉痛

噤音亦氣少腹臑下兩控引卵陰丸

足太陽膀胱經病則顛頰腦中戶痛衝頭目似脫項似拔腰似折脾不可以曲臑如結臑如列虛則

內外病生四類

一者因氣變動而內成積聚癥瘕癩狂驚癇之類也

癥音貞堅 瘕音假血 多喜曰癩多怒曰狂

二者因氣變動而外成癰腫瘡瘍疥疔疔疔浮腫目赤燥唇腫痛痒之類也

不因一時所傷而病乃久以漸積臟腑變動興衰而病者是曰因氣變動也臟腑和平卒然而即成病者是曰不因氣之變動也淺而大曰癰深而急曰疔疔掉動搖也煙黯赤丹留毒火燥也

三者不因氣之變動而病生於內則留飲僻食饑飽勞損宿食霍亂悲恐想慕憂結之類也

僻邪霍亂下瀉也

四者不因氣之變動而病生於外則瘡氣鬼魅蟲蛇毒蜚尸鬼擊衝薄墜墮所射刺割捶扑打探

鼓竝觸抹風寒暑濕之類也

蜚去聲歌也通言歌所傷人

九氣

怒則氣上喜則氣緩悲則氣消恐則氣下寒則氣收是則氣泄驚則氣亂勞則氣耗思則氣結

是音桂熱也 舊音取非

人怒則氣逆甚則嘔血及泄故氣上也人喜則氣和而志達榮衛通利故氣緩

緩猶和也故令人氣散也悲則心緊急肺布葉舉而上焦不通榮衛不散熱氣在中故令人氣

消也恐則精却却則上焦閉閉則氣還還則下焦張故氣下行也寒則腠理閉而氣不行故

氣收也吳者熱也熱則腠理開而榮衛通汗大泄故氣泄也驚則心無所倚神無所歸慮無

所定故氣亂也勞則喘且內外皆越故氣耗也越散越也思則心有所存神有所歸正氣留

而不行故氣結也結者滯而不通也

五邪

母乘子曰虛邪乘勝也 如心火熱乘脾土也

子乘母曰實邪 如肺金燥乘脾土也

妻乘夫曰微邪 如腎水寒乘脾土也

夫乘妻曰賊邪 如肝木風乘脾土也

自病曰正邪 如脾土自病濕也

五臟腑同法各以類推

五邪微甚

微實正虛賊從微至甚也

此亦大略之言細而推之各有微甚

十干夫婦配合成五運

甲己合為土運 甲剛木克己柔土為夫婦成土運

乙庚合為金運 乙柔木嫁庚剛金

丁壬合為木運 丁陰火配壬陽水

丙辛合為水運 丙陽火娶辛柔金

戊癸合為火運 戊陽土娶癸陰水

五運太過不及

陽剛夫為太過 陰柔妻為不及

此其略也凡六十四年而周甲子。其中有歲運同司天曰天府。同歲支曰歲會。五年同曰支德符。歲運同司地剛為同天符。柔為同歲會。凡此二十九歲太過司天克之曰天刑。及年前大寒交氣日反時程與運程為夫婦者曰程德符。皆非太過不及乃年運之氣也。申子辰年寅初交己酉丑

年巳初交寅午戌年申初交亥卯未年亥初交氣也

十二支應六氣三陰三陽

六氣為本三陰三陽為標

子午少陰君火暑

丑未太陰濕土

寅申少陽相火主大熱

卯酉陽明燥金

辰戌太陽寒水

巳亥厥陰風木

六氣有餘不足

五少仲平季多也

內經以寅申巳亥四孟為一陰一陽也子午卯酉四仲為一陰一陽也辰戌丑未為三陰三陽也然陽為先故主虛無變化輕微而少陰為後故主形體安靜重濁而多也故風火動亂至陽為先居小未甚為少寒濕肅靜至陰為後居季已甚而為多燥熱各得乎中故居仲而平也註曰氣有多少是言六氣形有旺衰言五運也

六氣

寒暑燥濕風火

五運應五臟主病

諸風掉眩皆屬肝木

諸痛痒瘡瘍皆屬心火

諸濕腫滿皆屬脾土

諸寒收引皆屬腎水

諸氣膈鬱病痿皆屬肺金

疝悶亂鬱結帶壅

六氣為病

中指正按高骨之端是也。容不明其正，聖人定脈於下指而差高骨於頭中指之間。如此則三指各差在本位之後半部耳。或以頭指正在高骨，或申在高骨之後者，此不通脈之正理也。便使心精了然，既下指失其本位，則亦無以知其為何病也。

關前至魚際為寸，是名陽位。

一名寸口，正在東關前堂。骨後赤白肥肉際宛中，骨縫陷中，可容一豆者，是名魚際者也。
關後為尺，是名陰位。

關後至本經於太陰所入為合。在肘內，大約紋動處，是名尺澤。長一尺，故名尺也。陰陽兩者之間，則名關三部，長三寸，以應三寸。凡男左女右，以中指與大指相接，如關度，中指上及中節兩橫紋之際為一寸。凡取穴以此為則，而脈位之尺寸亦應此也。凡寸脈主自心胃，上至頭也。而關脈主中心胃至臍也。尺脈主下臍以至足也。

左寸主心及小腸。君火左關主肝膽。木左尺主腎膀。水右寸主肺大腸。燥右關主脾胃。土右關主命門。三焦火相

所以然者，左手為陽，陽為君而南，布政而陽始於子，水以一歲六氣正位分之，則應於亥正至丑終氣衰也。水之位主於左尺之脈，脈從尺入寸，故水生風木於左關，應丑至卯，初之氣也。木生君火於左寸，陽道已成，故為君火，猶乾始於子而終於巳也。自卯正至巳正之氣也。君上而臣下，陽進而升，陰退而降，故右手為陰，始於午火，火面北而受氣，自己至未正，三之氣也。三焦為正火，主右尺之脈，相火生濕土於右關，正位以至酉，四之氣也。濕土生金於右寸，應酉至亥，五之氣也。又主左尺水周而復始也。及夫男左女右為夫婦，故左寸君火克左寸之金，左關木克右關之土，左尺水克右尺之火，及夫命門者，右腎也，屬火不屬水，乃手厥陰心包絡之藏，舉世皆言心包絡之藏，有名而無形，由不明理也。夫三焦乃水谷傳化之道路，自口至胃，上口為上焦，下至胃下，二腸分

處為中焦。下至傳化出處為下焦。通曰三焦。今俗妄言無形狀而空有名者。誤也。且如人從頭數至足。皆不謂之人。則亦安可言人無形狀耶。全身而言之。固名人也。○血脈盡皆環貫臟腑。運行周身。如果無命三焦之形體。則何得氣血運行之道路耶。各浮於腑而沈於臟。中和緩者。胸也。

脈在肌肉以上曰浮。在肌肉之下曰沈。或以肺養皮毛。心養血脈。脾養肌肉。肝養筋膜。腎養骨髓。以此浮沈而分五臟之脈者。言脈位則可為用。則有失治病之道也。

脈息遲速

呼為陽。以應天。脈再動以應春。夏吸為陰。以應地。脈再動以應秋冬。

氣出為呼。入為吸。再兩次也。動至也。

或潤以太息。而又一動者。以應長夏。脾土故一息四至五至。皆為和平。

太息言呼吸或有長者也。長夏六月也。○平和言為平。人不病之脈。

謂一歲四時五行俱備也。五至以上曰數。不滿四至曰遲。數過備者死。不及一至者亦死。

數為熱。遲為寒。過備八至之上也。是以平人之息。合病人之脈也。故經曰。常以不病調病人。由是

小兒八至為和平。十至有熱。六至為病寒也。

以下通曰。以此年歲之法。人小則脈與大人

小數也。

七表

浮。芤。滑。實。弦。緊。洪。此名七表。為陽。少陽之數七。

浮脈者。輕手乃得。重按之不見。脈見諸陽為表熱。諸陰為表寒。

脈動於肌肉之上也。浮屬陽。為病在表。一名府病。或傷風自汗。脈浮為表熱。遲緩之陰者。表寒。

芤脈者。浮大而軟。按之中央虛。兩邊實也。

乳主執甚失血寸乳則吐血微則衄甚則俱出關乳則胸癱下血尺乳則大便血微則小便血甚則俱下

滑脈者不澁也多與實數相兼則為病熱或亡液血衰雖熱而反濇也或滑兼遲則為病寒平而滑者腎之本脈

實脈大而長浮沈皆得而數陽熱也

弦脈者軟虛而滑端直而長也弦主於風或如琴弦或如張弓者弦之太過也

緊者不緩也或如轉索或如切繩者緊之太過也

緊脈主痛多與實數相兼則為熱痛或短緊微細陰脈相兼者寒痛也

洪脈者極大而數舉按者指實熱之極甚者

微脈者若有若無極細而軟也多兼於遲主於陰寒然或執甚汗泄吐利氣而損虛者或陽厥極深

者或執極將死脈欲絕者脈亦有微沈緩濇遲伏濡弱諸陰脈見也不寒便言為寒須以標本明之

先病為本根本也後病為標稍末又為病之氣為本受病之臟腑經絡為標世俗至此更不明其

陽極執證但以執其陰脈為寒內外急救於陽則殘陰暴絕而反致死亡者不少也且察色聽聲

問證切脈為神聖功巧別病之四法而脈最為下則安可執巧之一法而去其神聖功之三法耶

及夫八衰之脈皆有此義以微脈居先故於此總而言之也

沈脈輕手不見重切之乃得動在肌肉之下其位屬陰為病在裏一名臟病或畜於胸及膀胱者雖

為腑病其脈亦沈則皆宜下之由十二臟腑俱在裏而經絡皆在表也大抵但以浮為表沈為裏然

雖則為陰主裏腑為陽主表其於病脈之浮沈有所不拘也故大陰脾臟之病腹滿而脈浮者桂枝

攻於表也失脈沈數為裏執沈遲為表餘脈皆仿此

或裏熱吐利氣液損虛損或陽厥極深或熱極將死者亦皆見諸陰脈沈切宜審之不可妄以施治

緩脈者縱緩而不急似遲而小疾緩而遲為寒緩大而長為熱

當傷風自汗或自汗過多亦為遲緩熱更甚也

濡脈者溢而不滑也或如刀刮竹或濇而止住者濇之大過主液血衰

由汗泄吐利或血溢血泄或熱盛耗液而成燥也一曰濇主心痛血少故也以心養血

遲脈者一息四至以下也遲為病實然熱感自汗吐利過極則亦為遲也

氣液損虛故脈遲而不能數

伏脈者脈附於骨沈之甚也伏主水蓄於內積飲不散也伏位屬陰在裏深也病之寒熱以隨陰陽

別之 附切近也水蓄於內一名留飲

濡脈者按之似無舉之無力也有似微弱多兼於遲至於極冷然或熱極將死者脈亦濡弱須以外

證標本參之

也 弱脈者 虛而無力也弱之虛冷必兼微與緩弱而傷風中暑熱甚而自汗大出則亦緩弱而遲

四時平脈

春弦 夏洪 一曰鑠 秋毛 一曰濡 冬石 一曰沈

六步主位平脈

初之氣自大寒日至春分厥陰風木之陽用事而氣微

故曰冬至後日甲子少陽主然冬至甲子斯與常準以大約分之一月如在冬後即大寒交初氣

之分也一歲六周甲子以應六氣下皆仿此 一月也 二月也 三月也 四月也 五月也 六月也

脈乍大乍小乍短乍長時物及風木之象也

二之氣春分至小滿少陰君火之位陽氣清正在兩陽合明之間故又云陽明主

脈弦也

三之氣小滿日至大寒少陽相火之位陽氣萬物皆盛故亦云太陽主

脈洪大而長天氣萬物人脈與造化同

四之氣大暑日至秋分太陰濕土之位天氣尚盛而夏後陰已用事故云太陰主此三陰三陽與六

氣標本之陰陽異矣

脈緩大而長或云緊大而長者傳寫之誤也濕土主脈緩大浸潤金上緊細而短濡以萬物乾濕明

可見矣時濕土盛膚腠開通汗液時泄故脈雖大長而力緩不能緊也○至秋後氣衰寒涼乍閉故

雖微細而力緊也

五之氣秋分日以至小雪陽明燥金之位氣衰陰盛故又云少陰主也

脈緊細而微

終之氣一曰六小雪日以至大寒太陽寒水之位陰極而終盡天氣之所收隱故曰厥陰主厥者盡

也

脈沈短以敦敦厚也萬物收藏在內寒氣閉塞而膚腠

氣液不能散越故脈沈短而反有力敦厚而如石也

凡四時六位平脈大退則時氣有餘而為病

如春弦太過則風為病

不及者氣衰而為病

四時脈微見為平此言過微也如秋脈微而兼夏脈之類也

又見他脈者他氣有餘而來為病也
遲為寒而數為熱之類也

結代脈

代脈者遲緩而時一止為陰也主陰盛發燥煩滿故陽厥極深以至身冷脈微欲絕而緩弱時一止者亦胸煩燥此止為熱極而非寒也皆須以標本明之
促脈者陽也數而時一止也主聚積氣痞憂思所成亦或熱劇失下則令脈促下之則平也
代脈者主緩弱而無力不能動因而復動病必危而死

跌陽脈

跌陽脈者胃土之脈也跌陽脈遲而緩者胃氣如經也

動在足跌陽之經故曰跌陽一日衝陽者陽明所過之原過者衝也○如經如本經之常脈
滑為胃實緊為脾強浮而滑者浮為胃虛滑則為噦浮而鼻中燥者必衄也沉為胃實此本下數為消穀故也緊則難治浮而大者氣實血虛也為陰故也浮而濇者胃虛下利也故濇伏而濇者伏則吐逆水穀不化故也濇則氣不下食脈不出則身冷膚鞭

太谿脈

太谿者腎水之脈也動於左足內踝下後跟骨下陷中足少陰腎水之胃故曰大浮也太谿脈則腎氣如經也弱則微煩濇則厥逆也

臥生脈候

陽病執證不退反見陰脈者臥臥近於也汗後熱退而見陰脈者愈陰陽證脈平愈傷寒咳逆上氣脈散者臥形損也脈浮而洪身汗如油喘而不休水漿不入形體不仁不仁者不和也乍靜乍動命絕也汗出髮潤喘不休者肺先絕也陽反獨留體如烟熏直視搖頭心先絕也

唇吻音反青四肢熱習者肝先絕也熱且入切汗出此言汗不止也柔虛溲便遺失狂言直視者

腎先絕也溲小便寸口脈陰陽俱緊寸口即氣口此言三部大汗出不解者死脈陰陽俱虛

熱不止者以汗後身涼息微見陰脈而靜者愈身熱喘窺見陽脈而燥者以汗不勝汗後微熱不

解者病不可使言以也脈如轉索者當日死謔語身微熱脈浮大手足溫者生欲作大汗故也俗

汗好脈暴出者以陰衰欲絕而陽暴獨勝則脈暴出少間陰氣先絕則陽氣後竭而以矣

冷脈沈細者不過一日死死症多矣以至危極則無越此矣

河間劉守真傷寒直格卷中

羽醫要用直格

傷寒總評

傷寒六經傳受

（經言）寒傷形寒傷皮毛寒傷血寒傷榮然寒主閉藏而腠理閔密陽氣怫鬱不能通暢怫然內作故身熱燥而無汗故經曰人之傷於寒也則為病熱又曰夫熱病皆傷寒之類也內經既直言熱病者言一身為病之熱氣起以至仲景直言傷寒者言外傷之寒邪也以分風寒暑濕之所傷主療不同故只言傷寒而不言熱病也其寒邪為害至大故一切內外所傷俱為受汗之熱病者通謂之傷寒也一名大病者皆以為害之大也又春曰溫病夏曰熱病督濕病為傷寒傷寒者隨四時天氣春溫夏熱秋濕冬寒為名以明四時病之微甚及主療消息稍有不等大而言之則一也非為外傷及內病有此異河間云冬伏寒邪於肌膚骨肉之間至於春變為溫病夏變為熱病秋變為濕病冬變病為正傷寒病者及名冒其寒而內生怫熱微而不即病者以至將來陽熱變動或又感之而成熱病非謂伏其寒氣而反變寒為熱也經曰冬傷於寒春必病溫亦其義也亦有一時冒寒而便為熱病者或感四時不正乖戾之氣或隨氣運興衰變動或內外諸邪所傷或因他病變成或因他人傳染皆能成之但以分門隨證治之耳經言此六經傳受乃外傷於寒而為熱病之大畧主療之要法也

大法曰傷寒一日太陽受之故頭項痛腰脊強

此足太陽膀胱之經也故與經言五日足少陰腎水為其表裏或言為手太陽者誤也此六經之

臨川 葛雍 編
新安 吳勉學 校

證也。或以此直云傷寒不傳手經者亦誤也。豈不詳熱論云五臟六腑皆受病。又刺熱篇皆言五臟熱病。但以熱病多於足經。而其病甚少於手經。而其病微且與足經微為兼證。汗下之治。但分表裏。故不單言手經。而但寄於足經而已。若針刺則本經補瀉。各分五臟手足之經矣。

二日陽明受之。故身熱。目疼。鼻乾。不得眠也。

三日少陽受之。故胸脅痛。而耳聾。

四日大陰受之。故腹滿。而咽乾。

五日少陰受之。故目燥。舌乾。而渴。

六日厥陰受之。則煩滿。囊縮。

或言傳手厥陰包絡相火。則水火既濟而愈。傳足厥陰肝經。則土敗木賊。而當死者妄說也。此經

言足厥陰肝經之證也。

大法曰。前三日三陽病在表。故宜汗之。

汗洩熱退身涼而愈。

後三日三陰病在裏。故宜下之。

下退裏熱。則怫熱宣通。汗出氣和而愈也。

亦有內熱下盡無汗。氣和而愈者也。或者曰。前三日寒

在表者誤也。此皆熱證也。

或未愈者。再經衰之。七日太陽病衰。自此以下皆頭項少愈。八日陽明病衰。身熱少愈。九日少陽病

衰。耳能微聞。十日太陰病衰。身熱少愈。腹滿如故。十一日少陰病衰。渴止不滿。以言腹不復滿。舌乾

已而嚏。十二日厥陰病衰。囊縱少腹微下。大氣皆去。言大病熱氣散去。病則瘳。愈矣。

此亦大畧言之。耳傷寒傳受不必拘此。但以明其諸證。而如法治療耳。

裏外傷

如得病脈便沈而裏病表和者內傷也脈浮而表病裏和者外傷也
病在身體四肢為表病 病在胸腹之內為裏病

表裏證

身熱為熱在表 言皮膚壯熱而反增寒非謂自發熱燥也

引飲煩渴或小便黃赤為熱在裏身熱飲水或小便黃赤為表裏皆有熱身涼不渴小便清白則表裏皆無熱

不言為寒者蓋表裏熱微則亦有身表不熱而裏亦不渴故也

渾身反痛拘急表熱惡寒而脈浮者皆為熱在表也引飲譫妄腹滿實痛發熱而脈沈者皆為熱在裏也胸脇痞痛或嘔而寒熱往來脈在肌肉不浮不沈則邪熱半在表半在裏也

夫邪熱在表而淺邪微而畏正故病熱而反增寒也寒則腠理益閉而怫熱益加故也邪熱在裏而深邪其則不畏於正物盛其極故不惡寒而反自惡熱也半在表半在裏進退無常則寒熱往來寒多為表多脈稍浮也熱多為裏多脈稍沈也諸病寒熱並同懷瘧疾反此由表之正氣與邪熱并之於裏表氣虛而裏熱實亢則害承乃制故裏之火熱極甚而反兼寒水之化制之故病熱極而反寒戰也臨汗而戰及諸戰皆然寒戰為裏熱表虛故也飲水而脈微不見也裏之正氣與邪之并出於表則表熱裏虛是以煩熱汗出而脈浮也經以熱并於裏之陰分則為陰勝而發寒熱并於表之陽分則為陽勝而發熱也俗未知其為表裏之陰陽而妄為寒熱之陰陽故皆失內經之本旨也夫傷寒之寒熱者惡寒為表熱裏和故脈浮發熱為裏熱表氣不虛故發熱而脈沈實也氣并不并故寒熱相反而有微甚也熱并則甚不并則微也

主瘥

傷寒表證當汗而不可下

反下之則蓄熱內餘而成結胸或為虛痞懊憹喘滿腹痛下利不止發黃驚狂斑出諸熱變證危而死矣

裏證當下而不可汗

反汗之則熱甚發黃驚狂斑出譫妄而喘悶亂危極矣

半在表半在裏則宜和解

相和通解表裏也

不可發汗吐下妄治之則有前諸證

在工則涌喘也

言病在高上如胸滿而嘔或眩脈關前緊甚者宜瓜蒂散吐之

在下者洩之

言蓄熱下焦則承氣抵當之類洩之皆隨病所在攻之

傷寒無汗表病裏和則麻黃湯汗之或天水散之類亦佳

身熱惡寒無汗脈浮緊而數者

表不解半入於裏半尚在表者小柴胡湯主之或天水涼膈二藥各一服合同服之尤佳表裏之勢

俱甚者大柴胡湯微下之更甚者大承氣湯下之

表雖未罷而裏證已甚若不下之則表熱更入於裏而裏熱危極宜以大柴胡大承氣下之雙除

表裏之熱則免使但下裏熱而下後表熱乘虛又入於裏而生結胸及痞諸病之類也

表熱多裏熱少天水一涼膈半以和解也

煎涼膈半服調天水一服上下同法

裏熱多表熱少未可下之者涼膈一天水半調之勢更甚者小承氣湯下之表證罷但有裏證者熱

傳於裏也。調胃承氣湯下之。但除裏熱也。凡此諸可下之言。大柴胡三承氣諸下證。通宜三乙承氣下之。善能開發峻効。而使之無表熱入裏。而成結胸及痞之衆病也。

發汗不解。下證前後別無異證者。通宜涼膈散調之。以退其熱。便無熱甚危極也。除此之外。遠勝小柴胡湯。兩感仿此而已。

但隨表裏微甚。而以調之。兩感謂一日太陽與少陰兩證俱見。二日陽明與太陰。三日少陽與厥陰俱病。前六經之證是也。

傷風自汗。表病裏和者。桂枝湯解。

無汗為傷寒。不可服桂枝湯。

有汗為傷風。不可服麻黃湯。

半在表。半在裏。脈在肌肉。而半入於裏。白虎湯和解之。病在裏。脈當沈也。大承氣湯下之。一法無

問風寒暑濕有汗無汗。但有可下諸證。或表裏兩證俱不見。而病日深。但目睛不了了者。昏昧不精

明。或腹滿實痛者。或煩渴。或狂妄。或狂燥喘滿者。或畜熱極深。而將死者。通宜大承氣湯下之。或三

乙承氣湯下之。尤良。傷寒大發汗。汗出不解。反無汗。脈尚浮者。蒼朮白虎湯再解之。

或中暑大汗自出。脈虛弱。頭痛目乾。倦怠煩燥。或時惡寒。或畏日氣。無問表裏。通宜白虎湯。或裏熱

甚。腹滿而脈沈。可下者。宜大承氣湯。或三乙承氣湯。尤妙。傷寒表熱極甚。身痛頭疼。不可忍。或眩或

嘔。裏有微執。不可發汗。吐下。擬以小柴胡天水涼膈之類和解。恐不能退其熱勢之甚者。

表執勢甚。而裏已有熱。發表未開。則陽熱暴甚。故不宜汗之。表執勢甚。若吐下之。則表之熱大乘

虛而入。反成結胸等症。則危極也。

或大下後。或再三下後。熱勢尚甚。而不能退。本氣損虛。而脈不能實。擬更下之。恐下脫而立死。不下

之。則熱極而死。寒溫諸藥不能退其熱勢之甚者。或濕熱內餘。下利不止。熱不退者。或因大下後濕

熱利不止而熱不退。脈弱氣虛不可更下者。或諸濕熱內餘。小便赤澀。大便溏泄。頓併少而急痛者。必欲作痢也。宜黃連解毒湯以解之也。

或裏熱極甚。而恐承氣不能退者。或以下後而熱不退者。或畜熱內甚。陽厥極深。以至陽氣怫鬱。不能茶運於身。表四肢以致通身清一作冷痛甚。不堪頭背拘急。目赤睛疼。昏眩恍惚。咽乾或痛。躁渴

汗嘔吐下利。腹滿實痛煩冤悶亂喘急。鄭聲

鬱鬱滯不通。鄭音聲連濁邪惡而不清雅也。此乃熱勢過極。而語音濁亂不能清利也。俗反妄傳

以為寒極陰毒誤之甚矣。

脈須疾數。以其極熱畜甚。而脈道不利。及致脈沈細而欲絕。俗未明其造化之理。而反謂傳為寒極陰毒者。或始得之陽熱暴甚。而便有此證候者。

夫辨傷寒陰陽之異證者。是以邪熱在表。腑病為陽。邪熱在裏。而臟病為陰也。俗乃妄言有寒熱

陰陽之異證者。誤之久矣。且素問傷寒直云。熱病誠非寒也。其三篇名曰熱論。刺熱篇詳熱疾篇明

及逐篇明言為熱。竟無寒理兼素問及靈樞諸篇。運氣造化之理推之。則明為熱病。誠非寒也。寒

病固有。夫非汗病之謂也。且造化為汗液之氣者。乃陽熱之氣所為。非陰寒之所能也。以觀萬物

熱極而出液。明可知矣。經曰。夫熱病皆傷寒之類也。又曰。為之傷於寒也。則為熱病。然既身內有

陰寒者。止為雜病。終莫能為汗病也。况病法曰。身熱為熱。在表飲水為熱。在裏其傷寒汗病。本未

身涼不渴。小便不黃。脈不數者。未之有也。雖仲景有四逆。姜附之類。熱藥。是以治其本裏和誤以

寒藥下之太早。表熱未入於裏。而寒下利不止。及或表熱裏寒。而自利者。急以四逆湯攻裏。利止

裏和急以解於表也。故仲景四逆湯證。後復有承氣下熱之說也。由是觀之。傷寒汗病。經直言熱

病。而不言其有寒無疑也。經言三陰証者。為邪熱在臟。在裏以臟與裏為陰也。宜下熱者也。夫傷

寒陰陽之別者。但非表熱當汗而下之則死。裏熱當下而汗之亦死。故仲景曰。桂枝下咽。陽盛即

斃承氣入胃。陰實即亡。死生之要。在乎須臾。視身之盡不暇計。曰。此陰陽虛實之交錯。其候至微。發汗吐下之相反。其禍至速。而醫術淺短。看醫然不知病源為始。乃誤使病者殞沒。然則已謂邪熱在表。則汗之。邪熱在裏。則下之。熱在上。則吐之。熱在下。則泄之。邪熱半在表。半在裏。則和解之。豈分寒熱陰陽之虛何與。陰陽汗病之證。邪况朱奉議自言陰毒脈疾。至七至八。以上疾不可數者。陰毒已深也。夫既云疾至八。至已上疾不可數者。正是陽熱極深之脈也。豈是陰寒。歟。凡世俗所謂陰毒諸證。以素問造化驗之。皆陽熱亢極之證。但畜熱極深在內。而身表有似陰寒也。經云。亢則害。承乃制。言五行之道實甚。過極則反。似尅其己者。是為兼化。如萬物熱極。反出水液。以火煉金。熱極而反似水。是以火極而似水之化也。五行皆然。故肝熱甚。則出泪。心熱甚。則出汗。脾熱甚。則出涎。肺熱甚。則出涕。腎熱甚。則出唾。今傷寒為作汗之病。氣者乃陽熱怫鬱。而否極復泰。即熱氣蒸蒸。而為汗出也。如天時陽熱亢旱。否極而泰。則復為雨也。故欲雨。則天乃鬱熱。晴霽。則天反涼。人涼。則病愈。熱在病。在故病寒者。自是寒病。非此汗病之氣也。雖寒屬陰水。而天地陰陽氣液相生之道。則寒之化。不能更生陰水也。故古聖曰。陽中生陰。陰中生陽。氣中生液。液中生氣。又曰。積液生氣。積氣生液。又經曰。氣和而生。猶液然。氣為陽物。故萬物之水液。皆生於陽熱之氣。如天氣陽熱極。甚則萬物溫潤。而冬寒萬物乾燥。由是言之。為作汗之病。氣本熱。非寒明矣。故經又曰。凡傷寒而成溫病者。先夏至日為溫病。後夏至日為暑病。暑與其汗皆出。止言邪熱隨汗皆出。盡而愈也。又經曰。飲食飽甚。汗出於胃。驚而奪精。汗出於心。負重遠行。汗出於腎。疾走恐懼。汗出於肝。搗體勞苦。汗出於脾。此皆動亂勞苦。而致陽熱以為汗出。豈可反言作汗之病。以為陰寒耶。今之俗醫。不明陰陽變化之道。而妄取陽主於生。陰主於死。而欲養於陽熱者。殊不知此言自生之後。以顯為陽。陽中生陰。故生者死之道也。既死之後。以隱為陰。陰中生陽。故死者生之道也。此古人之論道。乃死生有無動靜隱顯之陰陽。非言寒熱之陰陽也。俗又妄言仙經云。純陽升而

為仙純陽死而為鬼因以養陽執者亦不知此以陽主虛無而言神為陽正形體而言形為陰言善養生者調順陽陰使就陽神起升弃其陰體即純陽之神迺為仙也不明道者寒熱不調以致陰陽勝負耗絕陽神惟存陰殼則遊魂冥冥非鬼何哉此則修養家言形神之陰陽而非醫家寒熱之陰陽也俗又妄謂周易以陽為尊為美為善為剛為清為正而陰邪反之因以但欲養於陽執者此又不知易象言陰陽體用之道以為教非言一身寒熱之陰陽也故陽健唱命而陰順和之陰順和之則陰陽和平而同歸善道非以乾陽特為熱也且夫子云乾為天為圓為君為父為玉為金為寒為冰然則乾之純陽豈謂熱耶此亦非特取寒冰為陽是取寒冰之勁健整肅清剛為乾健之象耳夫寒熱之卦坎為中男迺少陽之卦即寒冰也離中為女乃少陰之卦即火熱也坎離水火為夫婦而易以陽剛坎水寒者為夫而陰柔離火熱者為婦亦非以熱為陽剛而寒為坎離水火為夫婦而易以陽剛坎水寒者為夫而陰柔離火熱者為婦亦非以熱為陽剛而寒為陰柔也故易言陰陽者但以明其物象而非素問論病寒熱陰陽之氣也設云乾為寒者本非取乾陽為寒但取寒之勁慄清整像乾之道也俗又妄言人生則身溫而死則身冷及病雖身熱未至於死將死者必熱反變寒而後死也因云陽則生陰則死以此專欲養於陽熱殊不知一身之內寒暑燥濕風火六氣渾而為一兩停則和平一興一衰病以生也夫和平之常者溫涼得所適當其陽和之氣如俗云人體溫和是也然冬寒而人腠理閉密則身當溫和夏熱則腠理開通而多汗出則身當微涼相反者病過與不及亦病其中臟腑陰分以為根本則固守陽和之氣但當和乃為和平唯臟腑之氣各隨五行依因旺相之時位而微有虛實不一也此之虛實乃自然之道而不為病者然冬腎水陰至而寒復以天氣寒則腠理閉密而陽氣收藏固守於內則適當其平而以能內外之寒夏心火陽旺而熱復以天氣熱則膚腠開泄而陽熱散越於外適當其平肺腎陰王而得其所故康強首病而病亦輕微也春夏開泰以其肝心陽王故肢體弱多病而病

執辨醫則陽氣散越故病甚而多死及夫地理方位高下四時寒熱溫涼安危壽夭病同故經曰陰精所奉人多壽陽精所奉其人夭又仙經西山記言平人四時嘗有喘謂三焦相火無不足八節不得吹謂腎臟陰陰難得實然則豈可不明陰陽虛實但欲養於陽熱耶凡病致死於陽和氣既不存則止為陰濕形體而已非冷何哉俗未知熱甚則熱蓄於內而陽氣不能營運於四肢身表故四肢逆冷以致身冷脈細而亦身死畜熱其者氣血不通而身面俱青此則畜熱之深也所以仲景言傷寒熱極失下則厥厥深者熱亦深而厥微者熱亦微如此則熱極而死者莫不身冷脈微而以至於絕也俗未明其然直反妄曰陽在則生陽去則死又曰陽熱變為陰寒則死因以但欲養其陽熱而反致殘陰暴絕則陽氣後竭而死者不為少也俗醫未深明造化又以妄為傷寒得之勢惡陽熱暴甚而使畜熱以深身冷厥逆手足無復溫和者直以為寒極而為陰厥以對陽厥及表裏熱勢俱甚而不畜熱於內者以為陽毒以配陰毒分為寒熱陰陽之異證曾不知傷寒汗病便是熱病實無陰毒陰厥者也嗚呼病本熱甚熱蘊於裏則陽氣陷下以至厥逆身冷或青而脈微乃妄以寒極而內外急救其陽而反招其暴害因以妄言必死之證間或彊實之人素本不衰及執鬱悒結况衰微者偶中辛甘熱藥發散而腠理氣通悒熱以隨汗泄而愈者遂以為必死之病而救之以活反恨往之死者救助其陽之不及因以互相議論但見畜熱內結厥逆者或未厥者早以溫之無用寒涼恐脫陰毒陰證而死俗醫治傷寒悞人多者無過於此後學之士池以素問運氣自然造化之理原其標本則明可見焉且以依法救人慎勿惑於眾人之言故經曰謹熱陰陽無與眾謀又曰知逆與從正行無問此其道也

或兩感熱甚者通宜解毒加大承氣湯下之熱不退者宜再下之然雖古人皆云三下之熱未退即死矣亦有按法以下四五次利一二行熱方退而得活者免致不下退其熱而必死也下後熱稍退而未愈者黃連解毒湯調之或微熱未除者涼膈散調之或失下熱極以致身冷脈微而昏冒將死

者急下之則殘陰暴絕而死蓋陽氣後竭而然也不下亦死宜涼膈散或黃連解毒湯養陰退陽蓄
熱漸以宣散則心胸復甦脈漸以生至於脈復而有力方可以三一承氣湯下之或解毒加大承氣
湯尤良後下後微熱不解涼膈散調之愈後常宜服愈熱之藥忌發熱諸物

傷寒表證

夫傷寒之候頭項痛腰脊僵身體拘急表熱惡寒不煩燥無自汗或頭面目痛肌熱鼻乾或胸滿而
喘手足指末微厥脈浮數而緊者邪熱在表皆麻黃湯發汗之證 或天水散之類甚佳無使藥不
中數而益其疾也

益元散一名天水散一名六一散

治身熱嘔吐泄瀉腸澼下痢赤白治淋閉癰悶痠痛利小腑偏主石淋蕩胸中積聚寒熱大益精氣
通九竅六腑津液去留結消蓄水止渴利中除煩熱心燥治腹脹痛悶補益五臟大養脾腎之氣
水之腸非胃上之腑也 理內傷陰痿安魂定魄補五勞七傷一切虛損主癰瘰驚悸健忘止煩滿短氣腸傷咳
嗽療飲食不下肌肉疼痛治口瘡牙齦腐蝕明目目壯筋骨通經脈和氣血消水穀保真元解百酒食
邪熱毒耐勞役饑渴寒熱辟中外諸邪所傷久服強志輕身注顏益壽及解中暑傷寒疫癘饑飽勞
損憂愁思慮恚怒驚恐傳染并汗後遺熱勞復諸疾兼解兩感傷寒能通身結滯宣通和氣而愈及
婦人下乳催生并產後損液血虛陰虛熱甚一切諸症並宜服之兼愚吹乳乳發或已覺吹乳乳難
頻服即愈乃神驗之仙藥也

石淋服金石熱藥結為砂石自小便中出痛不可忍

傷風表證 一日中風

夫傷風之候頭項痛強股節煩疼或目疼肌熱乾嘔鼻鳴手足溫自汗出惡風寒脉陽浮而緩陰浮
而弱也關前曰陽關後曰陰此為邪熱在表皆桂枝湯解肌之證也或汗出憎風而加項背強痛者宜桂枝湯

加葛根湯也。反無汗者宜葛根湯也。雖已服桂枝反煩不解而先裏證者先刺風池。風府却與服之。或服桂枝大汗。主脈浮而洪大再宜服之。發汗後半日許復熱煩脈浮數者再宜桂枝湯也。當汗而反下不成結胸。而但下利清穀不化表證尚在者表熱裏寒也。

此言承氣寒築下之者也。或誤用巴豆熱葯下之而脇熱利不止者。或表裏皆熱自利或嘔者皆宜五

苓散止利黃芩裏也。

急以四逆湯溫裏利止裏和急以桂枝湯解表。

或表熱裏和下利同法。

或陽明病熱浮暈汗出微惡寒或太陰病腹滿而脈浮或宜汗入下之但氣上衝而脈浮者並宜桂枝湯也。

脈反沉寔者大承氣湯下之。

或下之早而心下痞汗出惡寒脈浮者表未解也。先桂枝以解表而後以大黃連瀉心湯以攻其痞也。

病人解而玄血下焦者。鯁臍先桂枝解表已而以玄血也。宜桃仁承氣湯或抵當圖攻之。

俱中風寒

頭項痛肢體疼手足溫為中風也。反無汗惡寒脈浮緊者為陰寒也。或頭項痛腰脊強身體拘急指末微厥不自汗為傷寒也。反煩燥而脈緩者為傷風也。風則傷衛而寒則傷榮。

萬物必以陰求陽陽求陰陰陽相應則為和平故榮者陰氣也寒加之則傷耳故又曰寒傷血血

亦陰也衛陽氣也風亦陽也故風加之則傷耳故曰熱傷氣氣為陽也經言陰寒主於閉藏而陽

熱主於開泄故寒傷榮則腠理閉密佛熱內作燥熱而無汗也脈數浮而緊也風傷衛則腠理開

泄而自汗也故脈浮而緩以邪熱泄越故脈不能實陽明主於肌肉故自汗多而脈反遲也熱乃

陽中之至陽故傷熱氣則大汗自出病雖為熱脈不能實而虛弱也然佛熱痞閉無汗者故當病

也其汗泄通泰而亦病者蓋泰極則否也夫人氣和而為汗如天地氣和而為雨過多則滂久不

兩則早有無多少責乎應時興衰失常則災害至矣萬事皆然

榮衛俱傷則表裏熱甚也宜大青龍湯

小青龍湯治傷寒表未罷心下有水氣

表雖未罷而已有熱入於裏怫鬱於胃則飲食水液不能傳化宣行畜積不散而為此非裏熱大

實煩渴引飲過多停積而為病者

乾嘔發熱而飲或渴或利或嘔或小便不利少腹滿或喘者

水不浸潤宣散滋潤腸胃腸腑故熱而渴或嘔或喘或小腑不利少腹滿而喘也水液不能宣行

則濕熱甚於腸胃故或利也

小柴胡湯治傷寒中風其病半在表半在裏脈在肌肉筋脈拘急進退不已而言無常也

身體疼痛寒熱往來惡寒為熱熱往來者邪熱半在表半在裏也

或嘔或欬胸脇痞滿硬痛下之前後無問日數及汗後餘熱不解或無問傷寒雜病蒸熱作發并兩

感可和解者並宜服之

涼膈散一名連飲子治傷寒表不解半入於裏下證未全或復未愈者或燥熱怫結於內而煩心懊懷不

得眠者及無問傷寒雜病大人小兒腸腑積熱煩燥多渴面熱頭昏唇焦咽燥舌腫喉痺目赤鼻衄

頰頰結硬口舌生瘡疰實不利欬唾稠粘睡臥不安謔語狂妄腸胃濕燥便尿悶結一切風熱壅滯

風眩瘡癩及傷寒陽明胃熱發斑下證未全者或誤服煖藥過多為諸執證并酒其執毒兼小兒疳

癩瘡瘡未出及驚風積熱傷寒不能辨別者或熱甚疰瘡已出未快者或熱極黑陷將死

小兒疰瘡未出誤以熱藥發汗致使陽熱轉甚則重密出不快多致黑陷而因以世俗多疰瘡不敢服藥以誤小兒諸病多矣亦不知古人所留涼瀉之藥通治風驚積熱傷寒熱病縱誤是疰瘡亦使熱勢稍退而稀少出快早得痊安也若用此最為妙也

閻孝忠集小兒方論未達錢氏本意不明造化之理反妄言疹病黑陷而死者不可勝計也閻公
豈不詳自所編錢氏方治痘疹黑陷用牛李膏及百祥圓凡寒藥下之而多得痊愈者而不救則
必灰然則痘疹之為熱病豈不明哉况經曰諸痛痒瘡瘍皆屬於心及夫痘瘡黑陷無不腹滿喘
喝聲嘶而小便赤澁不通豈不是熱極乎况痘疹本因熱而生病勢轉甚也豈能反為寒者也

並兩感諸證三陰三陽並宜服之或傷寒熱極將死陰氣衰殘則不宜下下之則陰氣暴絕陽氣後
竭而外矣惟宜養陰退陽以至脈復而有力而後以三乙承氣湯微下之下後未愈者更以涼膈散
調之雖愈後猶宜少少服之庶邪熱不致再作也
白虎湯治傷風自汗桂枝症表未解半入裏可以和解者

脈在肌肉而不可下者也

或中暑自汗脈虛弱者

熱傷氣而反自汗大出故脈不能自實而虛弱

或傷寒自汗脈滑數而實表裏俱熱

脈沈浮皆得有力而數身熱頭痛煩渴腹滿小便赤黃也

或三陽合病

言太陽陽少陽陽明合受其為病之熱氣

腹滿身重難以轉側口燥面垢謔語遺尿如誤發汗則謔言益甚

下之則便頰上出汗後必發黃

或厥逆自汗者是謂熱越

言自汗散越也

如或裏熱治脈厥者或下證未全者兼和解兩感傷寒此方最解

頭痛并止自汗無問中暑傷寒風熱雜病及傳染時疫本非外傷風寒脈便不浮而自汗頭痛欲作

汗病者並宜服之

無問四時但隨證詳而用之他藥仿此

五苓散

治中暑并傷寒大發汗後胃中乾煩燥不得眠脈浮小便不利後熱煩渴及表裏俱熱飲

水反吐水逆或攻痞不解或口乾煩渴小便不利或痞尚在而利不止者或當汗而反下之利遂不止脈浮表不解自利或小便不利者

凡用五苓散證無問脈之沈浮

或一切留飲不散以此散水止渴并解兩感太陽少陽俱病

經言六經病證者是也

或一切吐瀉霍亂無問寒熱及小兒瀉驚風急慢皆宜服之

桂苓甘露散一名桂苓散治傷寒中風冒暑飲食內外一切所傷傳受濕熱內甚或頭痛口乾或吐瀉

煩渴或小便赤澀大便急痛或瀉痢間作并一切濕熱霍亂吐瀉轉筋急痛腹滿痛悶或中外諸邪所傷而并吐瀉者濕熱之時尤宜服之

并治小兒驚風

白朮散 治傷寒雜病一切吐瀉煩渴霍亂虛損及氣弱久虛保衰老兼酒膈嘔穢

四逆湯 治傷寒表熱未入於裏誤以寒藥下之太早其表熱本未入而因裏寒下利不止或表熱裏寒自利不止者急以四逆溫裏

脈浮不渴小便清白不温完谷不化者是也或辨便溺之色者須更審其飲食萬物之色也或下

後協熱利不止者咽乾煩渴也謹不宜温也宜五苓之類散其濕熱也惟裏寒者可以温之止其

寒瀉

利止裏和謂表尚在者急以桂枝湯解表也或雜病寒飲嘔吐者或寒濕泄瀉者

然雖雜病若濕熱吐瀉者不宜此方雖亦有濕熱痞閉之微者誤中辛熱開發而効甚者強劫不

開則悌熱病轉加也惟裏寒可通用四逆湯也

茯苓半夏湯 治傷寒雜病一切嘔吐或喘欬頭痛者

半夏茯苓湯

治傷寒雜病嘔噦風眩疾逆欬喘頭痛并風熱反胃吐食諸證

黃連解毒湯

治傷寒雜病并酒燥熱毒煩悶乾嘔口燥呻吟錯語不得眠凡一切大熱狂燥喘滿

及陽厥極甚蓄熱內深俗妄傳為陰毒者期前表熱太甚頭項支體痛不可忍脈洪躁裏有微熱不

可汗者或濕熱內甚或欲作痢者

或大便溏數而少急痛小便赤或澁者必欲作痢也或已利熱勢甚者并服本方及下之前後寒涼諸藥

不能退其熱勢之甚者兩感諸證同法

兩感者一日太陽與太陰俱病則頭痛口乾而煩滿二日陽明與太陰俱病則身重囊縮而厥通

宜此方以退表裏諸熱朱氏不明此皆熱症妄言前三日真為病寒以四逆湯急溫裏而後以桂

枝湯急解表大誤人也此二方皆不可用但隨表與裏孰熱微甚以退其熱使無致熱極而死者

是也若勢甚宜下者加大承氣湯下之及夫經言此三日傳受亦大略之法也大抵宜隨證以施

治亦不必拘也

或勢甚欲下慮不能退其熱者加大承氣湯下之或熱結極深而諸藥數下畢竟不能利不救必死

者此法更下甘遂末一錢以下之吐利或但自熱結胸中心胸高起腹雖不滿而但喘急悶結謔妄

昏胃關脈沈數而緊者尤宜此法急以下

瓜蒂散治表症罷邪熱入裏結於胸中煩滿而肌不能食微厥而脈乍緊者宜以吐之

諸可下證

大柴胡湯諸服小柴胡湯證後病不解表裏熱勢更甚而心下急鬱微煩或發熱汗出不解心下

痞鞭嘔吐下利以上屬或陽明病多汗或少陰病下利清水心下痛而口乾或太陰病腹滿而痛或

無表裏證但發熱七八日雖脈浮而數或脈在肌肉實數而滑者及兩感諸證可微下者雙除表裏

之熱者並宜此劑

大承氣湯 治大小二柴胡證後表裏俱熱病勢更甚者或陽明脈遲汗出不惡寒

陽明生肌肉熱甚自汗多故脈不能數而反遲也裏熱更甚故不惡寒而反微熱也

身重短氣腹滿而喘有時潮熱

惡寒為表熱當汗而不可下發熱為裏熱當下而不可汗

或手足心濇然汗出者或阻立

言唯我心足心氣似和然而汗出也

此大便已鞭也或吐下後不解不大便五六日至十餘日日晡潮熱不惡寒獨語如見鬼狀刺者發

則不識人循衣摸床惕然而安微喘此陽明裏熱極甚也

足陽明胃經外肌肉為十二經之長內為五腸之本六腑之大源故陽明胃病雖為腑病其脈沈

數而實者皆當下之也然腸胃熱甚則大黃自黃赤變褐以至於黑者難治也凡潮熱謔語不能

食者腸中已有燥糞能食者但鞭耳舊云胸中有燥糞真寄手陽明證在足陽明也燥糞實非在

於胸耳

或陽明病下之後心胸燥熱而懊憹煩燥者或液或煩熱汗出則解復如瘧狀日晡發熱而脈沈實

者宜以下也

脈浮虛者桂枝湯主之

或六七日不大便目不了了睛不和無表裏証大便難身微熱者或小便利大便乍難乍易時發

微熱喘胃不能卧者有燥糞也或三部脈皆平心下鞭或脈大而緊者或下利脈滑而數者或下利

脈遲而滑者遲由熱泄不止而致之實非也

或少陽病二三日口燥咽乾者或自利清水色純心下痞痛口燥者皆濕熱相搏於腸胃之內而成

下利也然熱則鬱結濕則痞閉故水液不結

浸潤於外則腸胃之外燥熱太甚而煩渴不止腸胸之內濕熱瀉也本因熱鬱而留飲以成濕也
或諸腹滿實痛煩渴謔妄脈實數而沈者無問日數並宜大承氣下之或裏熱燥甚腸胸拂鬱留飲
不散煩渴止胸腹高起痛不可忍但嘔冷液大渴反不能飲亦不能止其渴喘急悶亂但欲飲者
熱服下咽立止其渴有若無病之人須臾大汗而愈至此往往多未利而汗出亦有藥力但隨汗之
宜通則不利而愈者也

小承氣湯 治傷寒日深恐有燥屎欲知之法少服小承氣湯腹中轉失氣謂動轉大便之氣也有燥屎也乃
可攻之不轉失氣者必初鞭後溏未可攻之攻之則腹滿不能食也欲飲水而噦其後發熱者大便
復鞭而少也宜小承氣和之若腹大滿不通與小承氣湯微和胸氣勿大洩也或陽明多汗津液外
出腸胃燥熱大便必鞭而謔語也或謔語脈滑疾或發汗吐下後微煩小便數大便因鞭者或下利
謔語者多復有燥屎氣之或得病二三日脈弱無太陽柴胡証煩心下鞅至

四五日雖然食少少與小承氣湯和之令小安

調胃承氣湯 治諸發汗和解吐後不惡寒但發熱而或蒸蒸然者或日深心下温温欲吐而胸中
滿痛大便反溏腹微滿鬱鬱微煩先此時自極吐下者先蘇切

先此時者先於此時之前已曾自極吐下而復此證也
或日深裏熱謔語法當承氣下之誤以銀粉巴豆燥熱大毒丸藥下之以致真陰損虛則邪熱轉甚
甚者為邪和也因而協熱下利不止脈反調和也協胡切初劫

今言病本為熱而又與辛熱大毒圖藥下之則兩熱協和相合而熱甚下利不止也下利脈當微
厥而其熱藥攻之故脈反適當其調和也言有熱利不止而脈反平或滑實大而擊者也

反或表裏裏和而下之太早表熱乘虛入裏而或不成結胸但為熱利不止心下滿鞅成痛煩渴咽
乾脈滑數而或實者或諸腹滿實痛者

或煩渴譫妄者小便赤澁大便或鞭或熱泄脈滑實而緊甚也並宜調胃承氣湯下之

一承氣 通治大小調胃三承氣湯證

大法表症罷熱傳於裏則宜下之熱除即愈宜調胃承氣也此失下熱極則危而死矣表病裏和則當汗之熱泄身涼即愈若反下之則表熱乘虛入裏而成結胸之類諸病也或表熱半傳於裏半尚在表則不可汗下宜小柴胡之類和解之也或表裏兩證熱勢俱甚而和解不能已者雖邪熱半在裏半在表法當寒熱往來以其表裏熱勢俱甚故亦不惡寒而俱惡熱也宜柴胡湯微下之通除表裏之熱也或誤用調胃承氣則止能攻裏不能除其表熱或用小承氣多攻裏少除表則表熱乘虛入裏皆能為害也其大柴胡證勢更甚者宜大承氣下之設未全愈而或有表之微淺邪熱入之於裏以其厚朴枳實之類善開結滯而不能成其結胸之類諸病也故活人書言攻裏之藥調胃承氣最緊小承氣次之大承氣又次之大柴胡最為緩慢故表證未罷而為裏熱已甚須可緩下者先大柴胡次大承氣亦可通也若善論開鬱結怫熱痰疾得利而效至大設未痊除而亦難再鬱結者大承氣也故活人書復言大承氣最緊小承氣次之調胃承氣又次之大柴胡最慢也是以可急下之者宜大承氣也故雖大柴亦可通用而復無急下之證也或可微下及微和胃氣有小承氣湯調胃承氣為後先之次由是觀之而緩下急下善開發而難鬱結可通用者大承氣湯最為妙也故今加甘草名曰三一承氣湯通治三承氣湯於效甚速而無加害也然以其甘草味能緩其急結溫射溫燥而又善以和合諸藥而能成功故本草云國老子也是以大承氣湯得其甘草則尤妙也然此一方是三承氣湯合而為一也善能隨證消息但有此方不須復用大小調胃承氣等湯也

或無問傷寒雜病內外一切所傷日數遠近但以腹滿咽乾煩渴譫妄心下按之鞭痛或但腹滿實痛或小便赤澁大便結滯或濕熱內其而為滑泄或熱甚喘咳悶亂驚悸顛狂目疾口瘡舌腫喉痺

瘡腫瘡瘍或傷寒陽明胸熱發斑脈沈須可下者及小兒驚風熱極潮搥延喘昏塞并斑疹痘瘡熱極黑陷小便不通腹滿喘急將欲死者或斑疹後熱毒不遐久不作痂者痂音加或作斑癰瘡癩久不已者或悌熱內成痂癩堅積腹滿而喘黃瘦潮熱驚風熱積及大人小兒久新瘧疾暴卒心痛風痰酒膈腸垢積滯久壅風暴傷酒食煩心悶亂脈數沉實或腎水陰虛陽熱暴甚而僵仆卒中或一切暴瘡不語失音或畜熱內甚陽厥極深脈反沈細而欲絕者或表之冲和正氣與邪氣并之於裏則裏熱亢甚而陽極似陰反為寒戰脈微而絕者或風熱燥甚客於下焦而大小便澀滯或不通者風木能勝濕土火熱能耗水液因而成燥燥則緊欲堅結滯不通故風熱燥甚於下焦則燥糞結硬腹又緊飲者其燥糞不能相離并膀胱燥鬱不能滲泄故不通也慎不可用銀粉巴豆大毒燥熱圓藥下之反生燥熱而耗其陰液也故傷寒下熱古皆禁之最宜三一承氣湯兼用下取法或產婦胎死不下者

風熱燥濕緊欬則產戶不得自然開通也其證逆脈弦數而濇面赤或青或變五色腹滿急痛喘悶胎已不動者是也手足溫而脈滑者止為難產但宜滑胎催生慎不可下也

及兩感表裏熱甚欲可下者並宜三乙承氣 大承氣加甘草是也或下食積及急攻結滯者調下輕粉一字滯下目疾口瘡咽喉瘡瘍斑疹加涼膈散下死胎加益元散

十棗湯 治太陽中風下痢嘔逆表證罷乾嘔短氣不惡寒熱漿汗出發作有時頭痛心下痞鞭滿引下痛者兼下水腫腹脹并酒積食積一切腸垢積滯瘕癖堅積或畜熱心腹暴痛或瘧氣久不已者或表之正氣與邪熱并甚於裏熱極似陰而反寒戰表氣入裏而陽厥極深故脈微而欲絕也并風熱燥甚結於下焦大便不通或實熱腰痛者及小兒熱結乳癖積熱作發驚風潮搥斑疹熱毒不能了絕者宜以下之

瘀血下證 瘀於積切積也又請於

桃仁承氣湯 治太陽病不解而循經熱結在膀胱其人如狂血自下者愈表不解者先以桂枝湯解表已而但小腹急結者乃以下之 或言少腹者誤也臍上為腹腹下為小腹小腹兩旁謂之少腹凡下皆作小腹也

抵當圓 治傷寒裏熱少腸滿當小便不利今反利者有畜血也宜以下之

抵當湯 治太陽日深表證仍在循經而熱畜下焦脈微而沈不結胸而發狂者熱在下焦少腹當鞭滿小便自利也血下乃愈宜以攻之或太陽病身黃脈泥者循經而畜熱下焦也少腹鞭小便不利為無血小便自利如狂者瘀血證也或陽明畜熱內甚而喜忘喜時或狂大便雖鞭而反易不難也其色黑者有畜血也或無表裏證但發熱日深脈雖浮者亦可下之或已下後脈數胸熱消穀善饑數日不大便者有瘀血也並宜抵當湯下之

發黃

茵陳湯 治陽明裏熱極甚煩渴熱鬱留飲不散以致濕熱相搏而身體發黃

或言寒熱相搏而發黃者誤也則如萬物濕熱甚則自生黃色也本傷寒熱極失下或誤汗之溫之矣之鬱之或誤服銀粉巴豆大毒熱藥下之反以亡液損其陰氣邪熱轉甚或下之太早熱入裏不成結胸但以發黃者或失寒涼調治或熱勢本惡雖按法之而不能退其熱勢之甚者或下後熱勢不退皆能發於黃也大抵本因熱鬱極甚留飲不散濕熱相搏而黃也其候但頭汗出身無汗剗頸而還小便不利渴飲水者身必發黃也

怫熱在表燥而無汗濕熱在裏氣甚不能散之於外則濕熱之氣鬱甚而上行以至頭面陽極之分則濕熱蒸為微汗而頸下無汗然濕熱不能自然宣通散越於周身故濕熱鬱之極甚而面目遍身發黃色也故白虎湯證遍身自汗出者仲景謂之散越不發於黃也小便不利者濕熱發黃之證也或小便自利或狂或大便黑者瘀血證也發黃亦有謬妄者本所不言以黃證未明故不

須言也

宜茵陳湯調下五苓散以利小便退其濕熱也以黃者茵陳湯利大小便也

結胸

汗下之後不大便五六日舌乾而渴日晡小有潮熱從心至少腹鞭滿而痛不可近脈尚沈緊滑數或但關脈沈緊者通宜大陷胸湯或丸下之或脈浮者表未罷也不可下之疔之宜小陷胸湯及小柴胡之類和解未罷者方可下之或結胸雖脈浮而裏熱勢惡須可下者宜三乙承氣湯一服分作三次約三時許服訖得利甚良雖未利稍減脈必漸沉病微者止用三一承氣湯半服按而下之裏熱甚者以大陷胸湯半服而下之

謂有前藥之力也然須二方中甘遂反甘草或勢惡者故意以甘草擊甘遂使開發峻疾而為效速矣故世方及活人書雙圓子亦直用甘草甘遂也

或但結胸別無大段熱證但頭微汗出脈沉潛者水結胸也通宜大陷胸湯小結胸者心下按之而痛脈浮而滑別無大段熱證也

此亦下之早而熱結心胸也但以熱微於大結胸而甚於痞但熱之微甚也俗未明之又以妄謂但結胸無大熱證為寒實結胸殊不知素問明言熱病而實非寒也及夫臟結陰結陽結者經以熱結於腑而腑為陽是名陽結熱結於臟而臟為陰是名陰結一名臟結也然熱結於腑則微而淺故病厥微而易治熱結於臟則深而當病甚故厥深而難治矣或臟結畜熱極深而至身冷脈微而欲絕者表之熱證反不見也俗未知本熱極而致反言陰寒臟結本亦病熱極俗又妄加熱藥反絕殘陰而暴死十無一生因以世傳臟結便為死病也若以素問六氣脈證標本驗之則明可見其熱證也留飲不散而成頭汗而脈沉滿反附於骨者積飲以成水結胸及水結胸者通宜

小陷胸湯也

痞

傷寒表裏俱熱。下證未全。法當和解。誤下之早。則成痞。心下痞滿而不痛。按之軟虛也。

然須裏之陰分已受熱入。而為病。是謂病發於陰也。或熱微。下證未全。則不任轉瀉。誤下之早。則裏之微熱除去。之外反為熱入。所損虛而表熱。故虛入裏。雖不能成結胸。亦作痞也。俗醫妄謂陰

寒之作發下之早。而成痞者。誤也。然病既已為陰寒。何得更言發於陰也。寒病畢竟不可下。何得言其下之早也。既言其早。則病熱發於陰也。故此之邪熱病之表於陽分。而裏和。未有邪熱反以

下之太早。則裏乃極虛。而表之全熱。大入於裏。此失之至大。故成結胸。而病熱勢惡也。痞則誤之小。故為熱勢輕微也。小結胸者。微於大結胸。而甚於痞也。但分誤之大小。熱之微甚。非謂痞為寒

也。故仲景本攻痞。多用大黃黃連黃芩寒藥耳。後或以加附子乾姜之類者。是以平熱佐其寒藥。欲令開發痞之怫熱結滯也。非攻寒耳。故攻痞不開者。後當陷胸湯寒藥下其熱也。或當用大柴

胡大承氣雙下表裏。而無使表熱入裏。以成結胸及痞。若誤用調胃承氣。但攻其裏。則表熱入裏。而亦成痞也。或無問可下不可下。而誤用銀粉巴豆燥熱大毒圓藥下之。反以損陰亡液。以使怫

熱太甚。亦或成痞。或為諸熱變證。各以本論詳之。

痞脈浮而尚惡寒者。表未解也。當先桂枝湯解表。已而後攻痞也。或只服五苓散。使雙散表裏甚。良

或痞惡寒而汗出者。或痞而煩渴。小便不利者。或痞而留飲濕熱下痢者。或已成痞。而因藥利尚不

止。以其痞滿誤更下之。其痞轉甚。噦嘔下利。心煩燥者。無問痞脈沉浮。並宜煎生姜湯。生薑湯一味。調下五苓散。每服四五錢。頓服。或痞不已。則後亦實熱煩滿。或謬妄脈沉。無他證者。宜大黃黃連瀉

心湯。或用前方小陷胸亦得。

懊懣

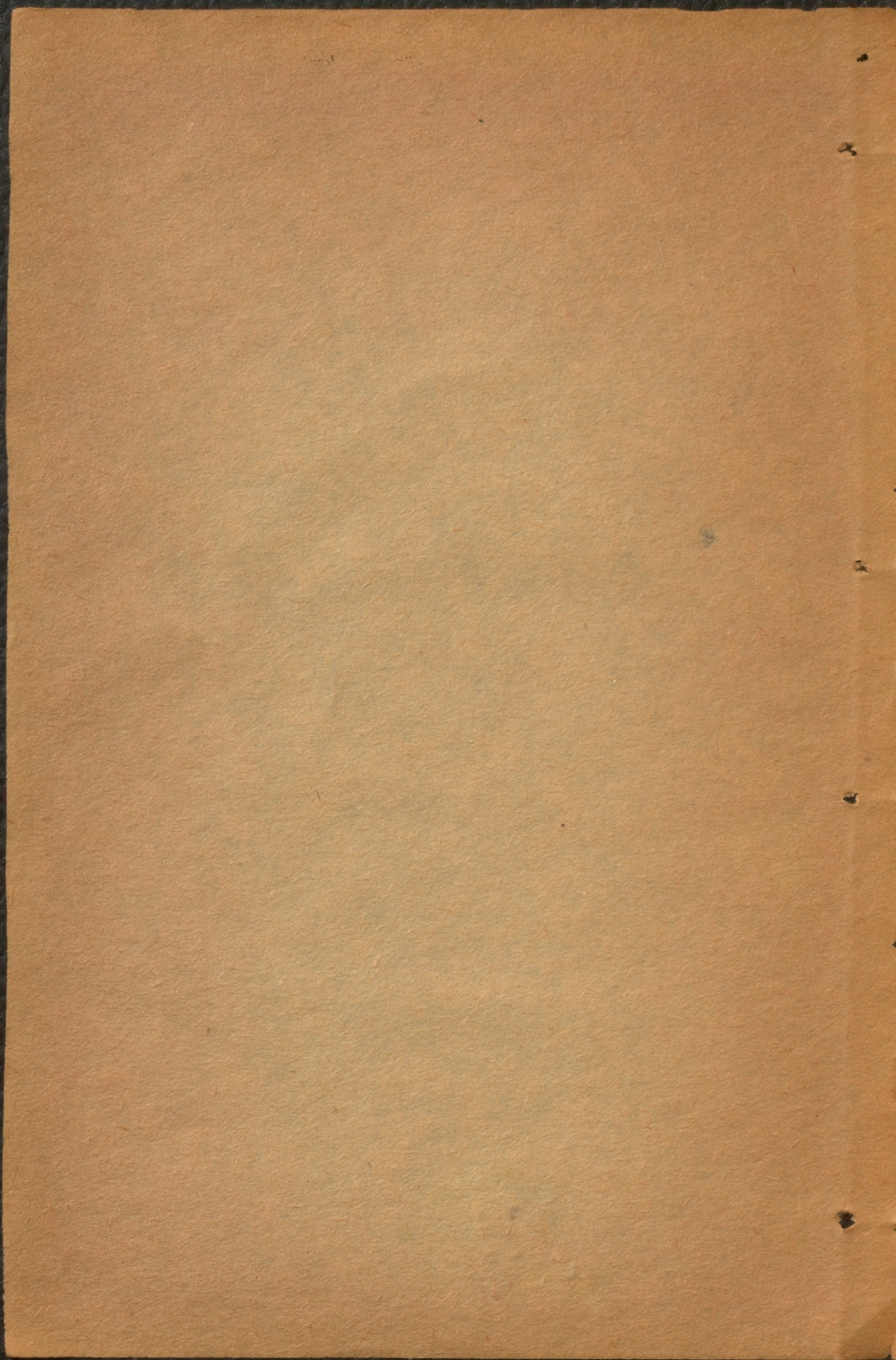
懊懣者。煩心熱燥。悶亂不寧也。甚者似中。巴豆草烏頭之類毒藥之狀也。

梳子湯 治懊懷煩心 反復顛倒不得眠者 燥熱怫鬱於內 而氣不能宣通也

經曰血氣者人之神 由榮衛血氣運行則神在其中也 然神行於表則榮衛流注於經 謂之行陽 令人寤 猶天之日出為晝也 神行於裏則五臟相生而順傳 謂之行陰 令人寐 故神識外無所用而感神迷於內 則復為夢也 猶日入於夜 其夫燥金主澁而濕土主滑 夫燥濕之體 必先因之於彼氣而後為其兼化也 猶先大涼而物後燥 及風勝濕熱耗其液而成燥體 及熱太甚則萬物濕潤而出液者也 由是表熱無燥者 氣血運行通利而成癲狂走呼而力大者也 燥熱病於外者 氣血壅滯則痿弱而無力也 故病內熱而無燥者 津液潤澤 氣血滑利 則昏冒多睡也 如洗心散寒藥 言治多睡是也 故小兒晝精健夜安 寢中血液不衰也 夫燥熱病於內者 氣血澁滯 則懊懷煩心不得眠也 夫傷寒之燥熱者 因於大發吐下 或嘔吐瀉痢自汗過多 或陽熱太甚 損陰耗液 亡液則血衰而成燥熱也 或灸尉灸烙 或誤服熱劑 或誤因銀粉巴豆燥熱大毒 圓藥下之 反損陰亡液 血衰則燥熱太甚 多為此誤 經曰自得血而能視 耳得血而能聽 手指得血而能操 掌得血而能握 足得血而能步 腸得血而能液 膈得血而能氣 然則一身之至貴者 莫過於血 故陽熱雖甚 而血液不衰 則榮衛通利 而為病微 血液既衰 以化燥熱怫鬱 則病甚也 然燥熱方甚 而血液未衰 則氣血宣通 而和暢 因其汗多 損陰亡液 以致血衰 而酒漸以散之 燥熱怫鬱 而口渴 病於酒也 而再飲後得平者 氣液宣行 而燥熱拂鬱 後得散也 或不受復有酒毒 已甚燥熱 不能散退 亦猶世俗妄意 以分陽毒微於陰毒者 是謂內外燥熱太甚 而血液不衰 則血氣運行之太甚 而為病者 猶泰極失常 以為陽毒也 以血液衰竭 燥熱太甚 蓄之於內 則陽氣不能營運 於表 故偏身青冷 厥逆病危 極將死者 妄謂寒極陰毒也 因以中外急救其陽 而反招暴禍 倘或病熱尚微 而誤中素問言辛熱開發強劫之效 因以妄矜 已能以謂陰毒必死之症 救之以活 致使世俗愈惑 而惟恨救之不及 誤人多矣 殊不知但以退熱潤燥散結 則氣液宣行而愈也 故經曰腎苦燥 急食辛以溫之 開腠理 致津液 通氣脈也 然氣通

和即津液宣行也。故經曰氣和而生津液相盛而神自生。或胸滿結滯或頭微汗出虛煩者。梔子湯主之。或少氣者加甘草一錢。或加嘔者。及初誤以圖藥下之者。加生姜至兩。凡懊懣虛煩者。皆用涼膈散甚佳。及宜湯濯手足。使心胸結熱宣散而已。梔子厚朴湯。治心煩腹滿坐卧不安。

河間劉守真傷寒直格卷中



L9832
1909
v. 7